



2024- 2028

STRATEJİK PLAN



**T.C.
NİĞDE VALİLİĞİ
Emin-Emine Teoman Özel Eğitim Uygulama Okulu I.II. Kademe
Müdürlüğü**



STRATEJİK PLAN

2024- 2028

KURUM KİMLİK BİLGİSİ	
Kurum Adı	Emin Emine Teoman Özel Eğitim Uygulama Okulu I.II. Kademe Müdürlüğü
Kurum Türü	A
Kurum Kodu	I.Kademe:747195 II. Kademe:747282
Kurum Statüsü	<input checked="" type="checkbox"/> Kamu <input type="checkbox"/> Özel
Kurumda Çalışan Personel Sayısı	Yönetici : 3 Öğretmen : 33 Hizmetli : 3 Şoför : 0 Memur : 1
Öğrenci Sayısı	141
Öğretim Şekli	<input checked="" type="checkbox"/> Normal <input type="checkbox"/> ikili
Okulun Hizmete Giriş Tarihi	1992
KURUM İLETİŞİM BİLGİLERİ	
Kurum Telefonu / Fax	Tel. :3882322424 Fax :3882331057
Kurum Web Adresi	I.Kademe: http://www.eminemineteomanbirincikademe.meb.k12.tr II.Kademe: http://www.eminemineteomanbirincikademe.meb.k12.tr
Mail Adresi	I.Kademe:747195@meb.k12.tr II.Kademe: 747282@meb.k12.tr
Kurum Adresi	Mahalle :Aşağı Kayabaşı Mh. Zemerdin Sk. No:27 Posta Kodu :51100 İlçe :Merkez İli :NİĞDE
Kurum Müdürü	İsmail Onur TAŞKESEN
Kurum Müdür Yardımcıları	Önder YÜCE Fatih İNNİCE



Sunuş ;

Eğitimde her kademenin bir hedefi vardır. Özel eğitim kurumları diğer eğitim kurumları ile aynı faaliyetleri yürütüyor olsa da öğrencinin bireysel farklarının daha çok dikkate alındığı ve bireysel eğitim programlarının uygulandığı eğitim kurumlarıdır. Bu nedenle özel eğitim kurumlarında planlama daha fazla önem arz etmektedir.

Okul merkezli stratejik yönetim anlayışı stratejik planlama ile eğitim hizmetlerinin istenilen düzeyde ve kalitede sunulmasını sağlar. Okulumuz stratejik planı geleceğimizi görmek, vizyonumuz olan “Özel Eğitimde En İyisi Olmak” hedefine ulaşmamızda yol haritamız, rehberimizdir.

Planın hazırlanmasında emeği geçen Strateji Yönetim Ekibine, planın uygulanmasında yardımcı olacak kurum ve kuruluşlara, öğretmen, öğrenci ve velilerimize şimdiden teşekkür ederim.

İsmail Onur TAŞKESEN
Okul Müdürü

İÇİNDEKİLER

1. GİRİŞ VE STRATEJİK PLANIN HAZIRLIK SÜRECİ.....	6
1.1. Strateji Geliştirme Kurulu ve Stratejik Plan Ekibi	
1.2. Planlama Süreci	
2. DURUM ANALİZİ.....	8
2.1. Kurumsal Tarihçe	
2.2. Uygulanmakta Olan Planın Değerlendirilmesi	
2.3. Mevzuat Analizi	
2.4. Üst Politika Belgelerinin Analizi	
2.5. Faaliyet Alanları ile Ürün ve Hizmetlerin Belirlenmesi	
2.6. Paydaş Analizi	
2.7. Kuruluş İçi Analiz	
2.7.1. Teşkilat Yapısı	
2.7.2. İnsan Kaynakları	
2.7.3. Teknolojik Düzey	
2.7.4. Mali Kaynaklar	
2.7.5. İstatistik Veriler	
2.8. Dış Çevre Analizi (Politik, Ekonomik, Sosyal, Teknolojik, Yasal ve Çevresel Çevre Analizi -PESTLE)	
2.9. Güçlü ve Zayıf Yönler ile Fırsatlar ve Tehditler (GZFT) Analizi	
2.10. Tespit ve İhtiyaçların Belirlenmesi	
3. GELECEĞE BAKIŞ.....	48
3.1. Misyon	
3.2. Vizyon	
3.3. Temel Değerler	
4. AMAÇ, HEDEF VE STRATEJİLERİN BELİRLENMESİ.....	49
4.1. Amaçlar	
4.2. Hedefler	
4.3. Performans Göstergeleri	
4.4. Stratejilerin Belirlenmesi	
4.5. Maliyetlendirme	
5. İZLEME VE DEĞERLENDİRME.....	60
6. Tablo/Şekil/Grafikler/Ekler	

PLANIN HAZIRLIK SÜRECİ

1.1 Yasal Çerçeve

Kamu Yönetimi Reformu kapsamında alınan Yüksek Planlama Kurulu kararlarında ve 5018 sayılı Kamu Mali Yönetimi ve Kontrol Kanununda, kamu kuruluşlarının stratejik planlarını hazırlamaları ve kuruluş bütçelerini bu plan doğrultusunda oluşturmaları öngörülmektedir. DPT tarafından hazırlanan “Kamu İdareleri İçin Stratejik Planlama Kılavuzu” ve Milli Eğitim Bakanlığımızın 16/09/2013 tarih ve 2013/26 sayılı Genelgesi Bakanlığımız merkez ve taşra teşkilatı birimlerinde yürütülmekte olan stratejik planlama çalışmalarının yasal çerçevesini oluşturmaktadır.

1.2 Stratejik Planın Amacı: Bu stratejik plan dokümanı, okulumuzun güçlü ve zayıf yönleri ile dış çevredeki fırsat ve tehditler göz önünde bulundurularak, eğitim alanında ortaya konan kalite standartlarına ulaşmak üzere yeni stratejiler geliştirmeyi ve bu stratejileri temel alan etkinlik ve hedeflerin belirlenmesini amaçlamaktadır.

1.2 Stratejik Planın Kapsamı:Bu stratejik plan dokümanı Emin Emine Teoman Özel Eğitim Uygulama Okulu mevcut durum analizi değerlendirmeleri doğrultusunda, 2024-2028 yıllarına dönük stratejik amaçlarını, hedeflerini ve performans göstergelerini kapsamaktadır.

1.2 Stratejik Planlama Çalışmaları:

Milli Eğitim Bakanlığı 2024-2028 Stratejik Planı konulu 2013/26 sayılı Genelgesi ve Hazırlık Programı, Niğde İl Milli Eğitim Müdürlüğünün ilgi yazıları gereği içerisinde Stratejik Planlama Çalışmaları kapsamında okul personelimiz içerisinde “Stratejik Planlama Ekibi” kurulmuştur.

Stratejik planlama konusunda Niğde İl Milli Eğitim Müdürlüğümüz Strateji Geliştirme Bölümü tarafından düzenlenen Hizmet içi Eğitim Seminerine Müdür Yardımcımız Önder YÜCE katılmıştır.

Okulumuzun Stratejik Planına (2024-2028) Stratejik Planlama Ekibi tarafından, okulumuzun Öğretmenler odasında, çalışma ve yol haritası belirlendikten sonra taslak oluşturularak başlanmıştır. İl Milli Eğitim Müdürlüğümüz tarafından gönderilen Stratejik Planlama ile ilgili evraklar Stratejik Planlama ekibimiz tarafından incelenmiştir. Stratejik Planlama süreci hakkında ekip bilgilendirilmiştir.

Önceden hazırlanan anket formlarında yer alan sorular katılımcılara yöneltilmiş ve elde edilen veriler birleştirilerek paydaş görüşleri oluşturulmuştur. Bu bilgilendirme ve değerlendirme toplantılarında yapılan anketler ve hedef kitleye yöneltilen sorularla mevcut durum ile ilgili veriler toplanmıştır.

Stratejilerin Belirlenmesi;

Stratejik planlama ekibi tarafından, tüm iç ve dış paydaşların görüş ve önerileri bilimsel yöntemlerle analiz edilerek planlı bir çalışmayla stratejik plan hazırlanmıştır.

1.1. STRATEJİK PLANLAMA EKİBİ

ÜST KURUL BİLGİLERİ		EKİP BİLGİLERİ	
ADI SOYADI	ÜNVANI	ADI SOYADI	ÜNVANI
İsmail Onur TAŞKESEN	Okul Müdürü	Fatih İNNİCE	Müdür Yrd.
Önder YÜCE	Müdür Yrd.	Aykut KOCABAŞ	Özel Eğt. Öğrt.
Fatma Sultan KOCABAŞ	Özel Eğt. Öğrt.	Sedef KARADAŞ	Özel Eğt. Öğrt.
İsmail TÜRKCAN	Rehber Öğretmen	Aysun ERTEN	Özel Eğt. Öğrt.
Ayşenur ATAÇ	Okul Aile Birliği Başkanı	Emre DAL	Okul Aile Birliği Başkan Yardımcısı
Nesrin LEVENT	Veli	Esmâ FIRAT	Veli

1.2. PLANIN DAYANAĞI (STRATEJİK PLAN KAYNAKLARI)

- ✓ 5018 sayılı Kamu Mali Yönetimi ve Kontrol Kanunu
- ✓ Stratejik Planlamaya İlişkin Usul ve Esaslar Hakkında Yönetmelik
- ✓ Milli Eğitim ile ilgili Mevzuat
- ✓ Milli Eğitim Strateji Belgesi
- ✓ Bakanlık faaliyet alanı ile ilgili ulusal, bölgesel ve sektörel plan ve programlar
- ✓ Milli Eğitim Şura Kararları
- ✓ TÜBİTAK Vizyon 2023 Eğitim ve İnsan Kaynakları Raporları
- ✓ Bakanlık faaliyet alanı ile ilgili tüm projeler
- ✓ Diğer Kaynaklar

DURUM ANALİZİ

2.1. TARİHİ GELİŞİM

2916 Sayılı özel eğitime muhtaç çocuklar kanunu gereğince 25/12/1992 tarih ve Özel Eğitim Ve Rehberlik Hizmetleri Genel Müdürlüğünün 4183 sayılı onayı ile kurulmuştur. Özel Eğitim Ve Rehberlik Hizmetleri Genel Müdürlüğüne bağlı olarak 573 sayılı özel eğitim hakkında kanun hükmünde kararname ve özel eğitim yönetmeliğinde belirtilen; Genel eğitim programlarından yararlanamayan okul öncesi ve zorunlu ilköğretim çağındaki orta ve ağır düzeyde zihinsel öğrenme yetersizliği olan çocukların eğitimi için açılmış gündüzlü bir özel eğitim kurumudur. Okulumuz 1992-1993 yılında eski devlet hastanesi karşısında eski Atatürk ilkokulu İşlik binasında eğitim vermeye başlamıştır. Mevcut binanın ihtiyaca cevap vermemeye başlamasıyla 2010 yılında A. Kayabaşı Mh. Zemeridin Mevkiine okulumuza uygun bina yapımına başlanmıştır. Yeni binamız 2013-2014 eğitim öğretim yılının EKİM Ayında tamamlanmıştır. Eğitim öğretim Faaliyetleri yeni binamızda devam etmektedir.

Kurumumuz ;

(1) Özel eğitim, Türk Millî Eğitiminin genel amaç ve temel ilkeleri doğrultusunda, özel eğitime ihtiyacı olan bireylerin;

a) Toplum içindeki rollerini gerçekleştiren, başkaları ile iyi ilişkiler kuran, iş birliği içinde çalışabilen, çevresine uyum sağlayabilen, üretici ve mutlu bir vatandaş olarak yetişmelerini,

b) Toplum içinde bağımsız yaşamaları ve kendi kendilerine yeterli bir duruma gelmelerine yönelik temel yaşam becerilerini geliştirmelerini,

c) Uygun eğitim programları ile özel yöntem, personel ve araç-gereç kullanarak; eğitim ihtiyaçları ve hayata hazırlanmalarını amaçlar.

Kurum öğrencilerin eğitimi yanında özürlü ailelerin eğitimi toplumun özürhüleriyle ilgili aydınlatılması gibi çalışmalar yapılmaktadır.

2.2. MEVCUT DURUM

Emin Emine Teoman Özel Eğitim Uygulama Merkezi ve Özel Eğitim İş Uygulama Merkezi özel eğitim hakkında kanun hükmünde kararname ve Özel Eğitim Hizmetleri Yönetmeliği çerçevesinde çalışmaları sürdürmektedir.

Okulumuzda 1992-1993 yılında eğitim öğretime başlayan okulumuz eğitim öğretim çalışmalarını en verimli şekilde yapabilmek için yıllar içerisinde gerekli tedbirleri alarak özel eğitim ilke ve amaçlarına uyma ve gerçekleştirme noktasında önemli adımlar atmıştır. Buna göre;

1-Eğitim öğretim faaliyetleri:

- a) Okulumuzun yerleştirme kararı alınan öğrencilerin performansları ölçülerek rehberlik danışma kurul kararı ile uygun sınıfa yerleştirilir.
- b) Sınıfların mümkün olduğunca homojen yapıya kavuşmasına dikkat edilmektedir.
- c) Öğrencilerin yapılan gözlem (ABC) kayıtları sonucu performansları bir ekip tarafından ölçülerek bireysel eğitim programları çıkartılır.
- d) Eğitim öğretim çalışmaları sürekli değerlendirilerek eksikler konusunda hemen tedbir alınmaktadır.
- e) Öğretmenlerin çok çeşitli kaynaklardan gelmesi dolayısı ve özel eğitim alanında bilgilerinin sürekli yenilenmesi sebebiyle öğretmenlere yönelik düzenli kurum içi hizmet içi eğitim faaliyetleri yapılmaktadır.
- f) Eğitim öğretimin temel unsurlarından olan ders araç gereçleri konusunda ders araç gereçleri temini ve yapımı Faaliyetleri sürdürülmektedir.
- g) Eğitim öğretimi görselleştirmek ve yaparak yaşayarak öğrenmelerini sağlamak amacı ile eğitim öğretim zaman zaman okul dışında gerçekleştirilmektedir. Bunun için bütün gerekli tedbirler alınmıştır.

İlimizde özrü nedeni ile okula devam edemeyen öğrenciler için evde eğitim öğretmenlik uygulaması 2002-2003 öğretim yılında başlatılmış halen devam etmektedir.

2- Sosyal faaliyetler:

1. Okul öğrencilerin sosyal uyum becerisi kazanması kendilerine güven duymaları amacı ve bunun gibi amaçlarla çeşitli sportif etkinlik çalışmaları yapılmıştır bu çalışmalar sonunda:
 - a) 2001 yılında kayseri de yapılan bölgeler arası yarışmalara atletizm ve masa tenisi alanında 4 (dört) sporcu ile katılmış ve madalya alınmıştır.



- b) 2002 yılında İstanbul da yapılan özel olimpiyatlara 6(sporcu ile)katılmış 4 madalya alınmıştır.
- c) 2006-2007 Eğitim öğretim yılında Niğde Anadolu güzel sanatlar lisesiyle birlikte yürütülen Engeller Sanatla kalkıyor projesine başlanmış olup. Bu yıl Engeller Sanatla kalkıyor projesinin (2014-2015 Eğitimi Öğretim Yılında) düzenlenmiştir.



- d) 2008 yılında okulumuz bünyesinde zihinsel engelliler spor kulübü kurulmuştur. Ve 13-14 Haziranda Antalya'da yapılan İç Anadolu ve Akdeniz bölge şampiyonasına Katılım sağlanmış, madalyalar kazanılmıştır.



- e) 2008 Yılı itibari ile Zihinsel Engelliler Spor Federasyonunca Düzenlenen şampiyonada atletizm branşında ikincilik ve dördüncülük almıştır
- f) 2009 yılı 6-7 Haziran Ege, Akdeniz, İç Anadolu atletizm, masa tenisi, ve yüzme şampiyonasına katılım sağlanmış ve madalyalar kazanılmıştır.
- g) 2010 Yılında Kayseri’de yapılan Erciyes Üniversitesi Özel olimpiyat Oyunlarına ve Adana ilinde yapılan Özel olimpiyat oyunlarına katılım sağlanmıştır.
- h) Sportif faaliyetler için ilimizde bulunan Beden eğitim yüksek okulu ile iş birliği çalışmaları devam etmektedir.



- i) 2009-2010 Eğitim Öğretim Yılında başlatılan Özel Çocuklar Bahar Şenliğinin (2014-2015 Eğitimi Öğretim Yılında) 5. si düzenlenmiştir.



- j) Okulumuz Yararına 2005-2006 Eğitim Öğretim Yılından itibaren başlatılan Kermesimiz her eğitim öğretim yılı düzenlenmektedir.



- k) 3 Aralık Dünya Özürlüler Gününde her eğitim öğretim yılına programlar düzenlenmektedir.



3-Aile eğitimi:

1. Özel eğitimin ayrılmaz bir parçası olan aile eğitimi çalışmaları planlanmış ve düzenli olarak sürdürülmektedir.

Bu çalışmalar:

- Planlı bilgilendirme toplantıları.
- Okula periyodik gelerek programın takibi ve genelleme eğitimine katılım.
- Konferans ve paneller.
- Özrürlük ve özürü hakları ile ilgili danışmanlık şeklinde sürmektedir.
- Aileleri bilgilendirme ve kaynaşma semineri düzenlenmektedir.



- Ben ve Ailem adlı aile eğitim broşürü hazırlanıp ailelere sunulmuştur.

4-Okul tanıtımı:

1. Okulun öğrencilerinin toplum tarafından tanınması ve toplumun özürlerle ilgili bilgilendirilmesi için:

- Konferans paneller düzenlenmiştir.
- Yerel basından çeşitli konularla ilgili makale, haber, resim ve görüntülü çekimlerin yayınlanması sağlanmıştır.

- c) İlimizde bulunan kurumların kurumumuzu daha yakından tanınması için dünya özürllüer gününde her yıl çeşitli faaliyetler düzenlenmektedir
- d) İlimizde bulunan çeşitli fakültelerin öğrencilerine okulumuzda staj çalışmaları imkanı sunularak öğrencilerin bilgilendirilmesi ile kurumun yakından tanınması sağlanmıştır.
- e) Okulumuz adına gelecek isimli dergimizin 1 ve 2. sayısı çıkarılmıştır.
- f) Okulun tanıtımına yönelik broşür çalışmaları yapılmıştır.
- g) Kız meslek lisesi, Niğde üniversitesi öğrencileri okulumuzda staj çalışmalarına başlamıştır.

5-Diğer Faaliyetler:

- a) Özel eğitim çalışanlarında meydana gelen sosyal endikasyonları ve mesleki tükenmişlik sendromlarını ortadan kaldırmak amacı ile yıl içerisinde personele yönelik çeşitli sosyal faaliyetler düzenlenmektedir.
- b) Yıl sonunda yakın çevre illere tanıtım ve dinlenme gezileri düzenlenmektedir.
- c) Çeşitli anketler düzenlenerek sonuçlar ilan edilmiş ve özürllü haklarına tanıtımına dikkat çekilmiştir.
- d) İl genelinde özürllülerin taramasının yapılabilmesi ve ilin özürllü haritasının çıkarılmasını sağlayacak anketler ve çalışma metodu hazırlanmış ilgililere arz edilecektir.

2.3. YASAL YÜKÜMLÜLÜKLER VE MEVZUAT ANALİZİ

YASAL YÜKÜMLÜLÜK (GÖREVLER)	DAYANAK(KANUN, YÖNETMELİK, GENELGE, YÖNERGE)
Atama	Milli Eğitim Bakanlığına Bağlı Okul ve Kurumların Yönetici ve Öğretmenlerinin Norm Kadrolarına İlişkin Yönetmelik
	Milli Eğitim Bakanlığı Eğitim Kurumları Yöneticilerinin Atama ve Yer Değiştirmelerine İlişkin Yönetmelik
	Milli Eğitim Bakanlığı Öğretmenlerinin Atama ve Yer Değiştirme Yönetmeliği
Ödül, Disiplin	657 Sayılı Devlet Memurları Kanunu
	6528 Sayılı Milli Eğitim Temel Kanunu İle Bazı Kanun ve Kanun Hükmünde Kararnamelerde Değişiklik Yapılmasına Dair Kanun
	Milli Eğitim Bakanlığı Personeline Başarı, Üstün Başarı ve Ödül Verilmesine Dair Yönerge
	Milli Eğitim Bakanlığı Disiplin Amirleri Yönetmeliği
Okul Yönetimi	1739 Sayılı Milli Eğitim Temel Kanunu
	Özel Eğitim Hizmetleri Yönetmeliği
	573 sayılı Özel Eğitim Hakkında Kanun Hükmünde Kararname
	Milli Eğitim Bakanlığı İlköğretim Kurumları Yönetmeliği
	Milli Eğitim Bakanlığı Okul Aile Birliği Yönetmeliği
	MEB Yönetici ve Öğretmenlerin Ders ve Ek Ders Saatlerine İlişkin Karar
	Taşınır Mal Yönetmeliği
Eğitim-Öğretim	1739 Sayılı Milli Eğitim Temel Kanunu
	Özel Eğitim Hizmetleri Yönetmeliği
	573 sayılı Özel Eğitim Hakkında Kanun Hükmünde Kararname

	222 Sayılı İlköğretim ve Eğitim Kanunu
	6287 Sayılı İlköğretim ve Eğitim Kanunu ile Bazı Kanunlarda Değişiklik Yapılmasına Dair Kanun
	Milli Eğitim Bakanlığı İlköğretim Kurumları Yönetmeliği
	Milli Eğitim Bakanlığı Eğitim Öğretim Çalışmalarının Planlı Yürütülmesine İlişkin Yönerge
	657 Sayılı Devlet Memurları Kanunu
Personel İşleri	Milli Eğitim Bakanlığı Personel İzin Yönergesi
	Özel Eğitim Hizmetleri Yönetmeliği
	573 sayılı Özel Eğitim Hakkında Kanun Hükmünde Kararname
	Devlet Memurları Tedavi ve Cenaze Giderleri Yönetmeliği
	Kamu Kurum ve Kuruluşlarında Çalışan Personelin Kılık Kıyafet Yönetmeliği
	Memurların Hastalık Raporlarını Verecek Hekim ve Sağlık Kurulları Hakkındaki Yönetmelik
	Milli Eğitim Bakanlığı Personeli Görevde Yükseltme ve Unvan Değişikliği Yönetmeliği
	Öğretmenlik Kariyer Basamaklarında Yükseltme Yönetmeliği
	Resmi Mühür Yönetmeliği
Mühür, Yazışma, Arşiv	Milli Eğitim Bakanlığı Evrak Yönergesi
	Milli Eğitim Bakanlığı Arşiv Hizmetleri Yönetmeliği
	Özel Eğitim Hizmetleri Yönetmeliği
Rehberlik ve Sosyal Etkinlikler	573 sayılı Özel Eğitim Hakkında Kanun Hükmünde Kararname
	Milli Eğitim Bakanlığı Rehberlik ve Psikolojik Danışma Hizmetleri Yönet.
	Okul Spor Kulüpleri Yönetmeliği
	Milli Eğitim Bakanlığı İlköğretim ve Ortaöğretim Sosyal Etkinlikler Yönetmeliği
	Özel Eğitim Hizmetleri Yönetmeliği
Öğrenci İşleri	573 sayılı Özel Eğitim Hakkında Kanun Hükmünde Kararname
	Milli Eğitim Bakanlığı İlköğretim Kurumları Yönetmeliği
	Okul Servis Araçları Hizmet Yönetmeliği
	Milli Eğitim Bakanlığı Kurum Tanıtım Yönetmeliği
İsim ve Tanıtım	Milli Eğitim Bakanlığına Bağlı Kurumlara Ait Açma, Kapatma ve Ad Verme Yönetmeliği
	Sabotajlara Karşı Koruma Yönetmeliği
Sivil Savunma	Binaların Yangından Korunması Hakkındaki Yönetmelik
	Daire ve Müesseseler İçin Sivil Savunma İşleri Kılavuzu

2.4. Üst Politika Belgelerinin Analizi

Tablo 2 Üst Politika Belgeleri Analizi

Üst Politika Belgesi	İlgili Bölüm/Referans	Verilen Görev/İhtiyaçlar
5018 sayılı Kamu Mali Yönetimi ve Kontrol Kanunu	<ul style="list-style-type: none">• 9. Madde,• 41. Madde	Kurum Faaliyetlerinde bütçenin etkin ve verimli kullanımı Stratejik Plan Hazırlama İzleme ve Değerlendirme Çalışmaları
30344 sayılı Kamu İdarelerinde Stratejik Plan Hazırlamaya İlişkin Usul ve Esaslar Hakkında Yönetmelik (26 Şubat 2018)	Tümü	5 yıllık hedefleri içeren Stratejik Plan hazırlanması
2023-2025 Orta Vadeli Program	Tümü	Bütçe çalışmaları
MEB 11. Kalkınma Plan Politika Önerileri	Önerilen politikalar	Hedef ve stratejilerin belirlenmesi
MEB Kalite Çerçevesi	Tümü	Hedef ve stratejilerin belirlenmesi
MEB 2023 Bütçe Yılı Sunuşu	Tümü	Bütçe çalışmaları
Öğretmen Strateji Belgesi	Tümü	Hedef ve stratejilerin belirlenmesi
OECD 2023 Raporu	Türkiye verileri	Stratejilerin belirlenmesi
2022-2023 MEB İstatistikleri	Örgün Eğitim İstatistikleri	Hedef ve göstergelerin belirlenmesi
Kamu İdareleri İçin Stratejik Plan Hazırlama Kılavuzu (26 Şubat 2018)	Tümü	5 yıllık hedefleri içeren Stratejik Plan hazırlanması
2022/21 sayılı Genelge, 2024-2028 Stratejik Plan Hazırlık Çalışmaları (6 Ekim 2022)	Tümü	2024-2028 Stratejik Planının Hazırlanması
MEB 2024-2028 Stratejik Plan Hazırlık Programı (6 Ekim 2022)	Tümü	2024-2028 Stratejik Planı Hazırlama Takvimi
MEB 2024-2028 Stratejik Planı	Tümü	MEB Politikaları Konusunda Taşra Teşkilatına Rehberlik
Kamu İdarelerince Hazırlanacak Performans Programları Hakkında Yönetmelik	Tümü	5 yıllık kurumsal hedeflerin her bir mali yıl için ifade edilmesi
Kamu İdarelerince Hazırlanacak Faaliyet Raporu Hakkında Yönetmelik	Tümü	Her bir mali yıl için belirlenen hedeflerin gerçekleşme durumlarının tespiti, raporlanması
Niğde İl Millî Eğitim Müdürlüğü 2024- 2028 Stratejik Planı	Tümü	Amaç, hedef, gösterge ve stratejilerin belirlenmesi

2.5. FAALİYET ALANLARI VE HİZMETLERİN BELİRLENMESİ

Faaliyet Alanı Hizmet Listesi

Emin Emine Teoman Özel Eğitim Uygulama Okulu faaliyet alanları ve sunmuş olduğu hizmetler aşağıdaki başlıklarda toplanmıştır.

FAALİYET ALANI 1: EĞİTİM	
Hizmet 1.1. Rehberlik Hizmetleri	Bireysel grup Aile eğitimi çalışmaları
	Seminerlerle Aile bilgilendirme çalışmaları
	Öğrenci veli istatistiki bilgilerin hazırlanması
Hizmet 1.2. Sosyal ve Kültürel Etkinlikler	3 Aralık Dünya engelliler günü programı.
	10-16 Mayıs Engelliler haftası etkinlikleri (Özel Çocuklar Bahar Şenliği)
	Okulumuz öğrencileri yararına kermes.
	Okul Mezuniyet Töreni
Hizmet 1.3. Spor Etkinlikleri	Türkiye özel sporcular spor federasyonunun düzenlemiş olduğu yarışmalara katılım
FAALİYET ALANI 2: ÖĞRETİM	
Hizmet 2.1. Öğretimin Planlanması	Planlar
	Öğretmenler Kurulu
	Zümre ve Şube toplantıları
Hizmet 2.2. Öğretimin Uygulanması	Bireysel ve Grup eğitimi
	BÖP lerin uygulanması
FAALİYET ALANI 3: YÖNETİM İŞLERİ	
Hizmet 3.1. Öğrenci İşleri	Kayıt-Nakil işleri
	Devam-devamsızlık
	Sınıf geçme
	E Okul iş ve işlemleri
Hizmet3.2. Öğretmen İşleri Hizmeti	Derece terfi
	Hizmet içi eğitim
	Özlük hakları
	Sendikal Hizmetler
	Mebbis iş ve işlemleri

Okulumuzda öğrencilerimizin kayıt, nakil, devam-devamsızlık, not, işlemleri e-okul yönetim bilgi sistemi üzerinden yapılmaktadır.

Öğretmenlerimizin özlük, derece-kademe, terfi, hizmet içi eğitim, maaş ve ek ders işlemleri mebbis ve kbs sistemleri üzerinden yapılmaktadır. Okulumuzun mali işlemleri ilgili yönetmeliklere uygun olarak yapılmaktadır.

Okulumuzun rehberlik anlayışı öğrencilerimizin özelliğinden kaynaklı veli odaklıdır..Rehber öğretmenimiz ve Özel eğitim öğretmenlerimizin iş birliğiyle velilere yönelik seminerler düzenlemektedir, çeşitli anket ve envanterler uygulamaktadır. Düzenli olarak veli görüşmeleri yapılmaktadır.

2.6. PAYDAŞ ANALİZİ

Emin Emine Teoman Özel Eğitim Uygulama Okulu Stratejik Planlama Ekibi olarak planımızın hazırlanması aşamasında katılımcı bir yapı oluşturmak için ilgili tarafların görüşlerinin alınması ve plana dahil edilmesi gerekli görülmüş ve bu amaçla paydaş analizi çalışması yapılmıştır. Ekibimiz tarafından iç ve dış paydaşlar belirlenmiş, bunların önceliklerinin tespiti yapılmıştır.

Paydaş görüş ve beklentileri SWOT (GZFT)Analizi Formu, Çalışan Memnuniyeti Anketi, , Veli Anketi Formu kullanılmaktadır. Aynı zamanda öğretmenler kurulu toplantıları, Zümre, Şube, veli görüşmeleri toplantıları gibi toplantılarla görüş ve beklentiler tutanakla tespit edilmekte Okulumuz bünyesinde değerlendirilmektedir.

Paydaş Analizi ve Sınıflamasında Kullanılan Kavramlara İlişkin Açıklamalar:

Paydaş: Kurumun gerçekleştirdiği faaliyetlerden etkilenen taraflardır. Paydaşlar şu başlıklarda ele alınmaktadır.

Lider: Kurumda herhangi bir kademede görev alan çalışanlar içerisinde liderlik özellikleri olan kişilerdir.

Çalışan : Kurum çalışanlarıdır.

Temel Ortak:Kurumun faaliyetlerini gerçekleştirmek üzere kendi seçimine bağlı olmaksızın zorunlu olarak kurulmuş olan ortaklıklardır.(yapısal bağlılık gibi)

Stratejik Ortak: Kurumun faaliyetlerini gerçekleştirmek üzere kendi seçimi üzerine kurduğu ortaklıklardır.

Tedarikçi: Kurumun faaliyetlerini gerçekleştiren ihtiyaç duyduğu kaynakları temineden kurum/kuruluşlardır.

Hizmet: Herhangi bir hizmet/üretim sürecinin çıktısıdır.

2.6.1.PAYDAŞ LİSTESİ

Paydaş Adı	İç Paydaş/Dış Paydaş
Yöneticilerimiz	İç Paydaş
Öğretmen	İç Paydaş

Öğrenci	İç Paydaş
Veli	Dış Paydaş
Okul Aile Birliği	İç Paydaş
Memur ve Hizmetliler	İç Paydaş
Resmi Okullarımız / Kurumlarımız	Dış Paydaş
Özel - Okullarımız / Kurumlarımız	Dış Paydaş
Bakanlık Merkez Teşkilatı	Dış Paydaş
Niğde MEM	Dış Paydaş
Niğde Valiliği	Dış Paydaş
Niğde Belediye Başkanlığı	Dış Paydaş
İl Kuvvet Komutanlıkları	Dış Paydaş
İl Emniyet Müdürlüğü	Dış Paydaş
İl Özel İdaresi	Dış Paydaş
Niğde Defterdarlığı	Dış Paydaş
Üniversiteler	Dış Paydaş
Başbakanlık Sosyal Esirgeme Kurumu İl Müdürlüğü	Dış Paydaş
Ulusal Ajans	Dış Paydaş
Medya	Dış Paydaş
Eğitim Sendikaları	Dış Paydaş
Türkiye İstatistik Kurumu Bölge Müdürlüğü	Dış Paydaş
Bayındırlık ve İskân İl Müdürlüğü	Dış Paydaş
İl Sağlık Müdürlüğü	Dış Paydaş
İl Toplum Sağlığı Merkezi	Dış Paydaş
Tarım İl Müdürlüğü	Dış Paydaş
İl Kültür ve Turizm Müdürlüğü	Dış Paydaş
Sivil Toplum Kuruluşları (Vakıf - Dernek)	Dış Paydaş
Servis İşleticileri	Dış Paydaş
Özel Sektör	Dış Paydaş

2.6.2. PAYDAŞ ÖNEM/ETKİ MATRİSİ

Önemli Paydaşlar	Paydaşın Okula Etkisi		Taleplerine Verilen Önem	
	Zayıf İzle	Güçlü Bilgilendir	Önemsiz Çıkarlarını Gözet Çalışmalara dâhil et	Önemli Birlikte çalış
Yöneticilerimiz		√		√
Öğretmen		√		√
Öğrenci		√		√
Veli		√		√
Okul Aile Birliği		√		√
Memur ve Hizmetliler		√		√
Resmi Okullarımız / Kurumlarımız		√		√
Özel - Okullarımız / Kurumlarımız		√		√
Bakanlık Merkez Teşkilatı		√		√
Niğde MEM		√		√
Niğde Valiliği	√		√	
Niğde Belediye Başkanlığı	√		√	
İl Kuvvet Komutanlıkları	√		√	
İl Emniyet Müdürlüğü	√		√	
İl Özel İdaresi	√		√	
Niğde Defterdarlığı	√		√	
Üniversiteler	√		√	
Başbakanlık Sosyal Esirgeme Kurumu İl Müdürlüğü	√		√	
Ulusal Ajans	√		√	
Medya		√		√
Eğitim Sendikaları		√		√
Bayındırlık ve İskân İl Müdürlüğü	√		√	
İl Sağlık Müdürlüğü	√		√	
İl Toplum Sağlığı Merkezi	√		√	
Tarım İl Müdürlüğü	√		√	
İl Kültür ve Turizm Müdürlüğü	√		√	

Sivil Toplum Kuruluşları (Vakıf - Dernek)	√		√	
Servis İşleticileri	√		√	
Özel Sektör	√		√	

Paydaş analizi kapsamında, Okulun sunduğu ürün/hizmetlerle bunlardan yararlananlar ilişkilendirilir. Böylece, hangi ürün/hizmetlerden kimlerin yararlandığı açık bir biçimde ortaya konulur. Hizmet Tablosu, yararlanıcıların ilgili olduğu hizmetleri bir arada görebilmek ve her bir hizmetin hangi yararlanıcıları ilgilendirdiğini görselleştirebilmek için faydalı bir araçtır

2.6.4.PAYDAŞ ANALİZİ ÇALIŞMASI

Paydaş Analizi ve Sınıflamasında Kullanılan Kavramlara İlişkin Açıklamalar:

Paydaş: Kurumun gerçekleştirdiği faaliyetlerden etkilenen taraflardır. Paydaşlar şu başlıklarda ele alınmaktadır.

Lider: Kurumda herhangi bir kademede görev alan çalışanlar içerisinde liderlik özellikleri olan kişilerdir.

Çalışan: Kurum çalışanlarıdır.

Temel Ortak: Kurumun faaliyetlerini gerçekleştirmek üzere kendi seçimine bağlı olmaksızın zorunlu olarak kurulmuş olan ortaklıklardır. (yapısal bağlılık gibi)

Stratejik Ortak: Kurumun faaliyetlerini gerçekleştirmek üzere kendi seçimi üzerine kurduğu ortaklıklardır.

Tedarikçi: Kurumun faaliyetlerini gerçekleştiren ihtiyaç duyduğu kaynakları temineden kurum/kuruluşlardır.

Paydaş	Lider	Çalışanlar	Temel Ortak	Stratejik Ortak	Tedarikçi
Yöneticilerimiz	√	√			
Öğretmen		√			
Öğrenci					
Veli					
Okul Aile Birliği			√		√
Memur ve Hizmetliler		√			
Resmi Okullarımız / Kurumlarımız					0
Özel - Okullarımız / Kurumlarımız					0
Bakanlık Merkez Teşkilatı					0

Niğde MEM					√
Niğde Valiliği					√
Niğde Belediye Başkanlığı					0
İl Özel İdaresi					0
Niğde Defterdarlığı					0
Üniversiteler					0
Başbakanlık Sosyal Esirgeme Kurumu İl Müdürlüğü					0
Ulusal Ajans					0
Medya					0
Eğitim Sendikaları					0
Bayındırlık ve İskân İl Müdürlüğü					0
İl Sağlık Müdürlüğü					0
İl Toplum Sağlığı Merkezi					0
İl Kültür ve Turizm Müdürlüğü					0
Sivil Toplum Kuruluşları (Vakıf - Dernek)					0
Özel Sektör					0

Not:√:Tamamı 0: Bir Kısmı

2.7. KURUM İÇİ ANALİZ VE ÇEVRE ANALİZİ

2.6.3.KURUM HİZMET ÇALIŞMASI

HİZMET	Rehberlik Hizmetleri	Sosyal Etkinlikler	Sportif Etkinlikler	Öğretimin planlanması	Öğretimin uygulanması	Öğrenci İşleri	Öğretmen İşleri
Yöneticilerimiz	√	√	√	√	√	√	√
Öğretmen	√	√	√	√	√		
Öğrenci	√	√	√	√	√		
Veli	√	0	0	0			
Okul Aile Birliği		0	0				

Memur ve Hizmetliler		0	0				0	
Resmî Okullarımız / Kurumlarımız	0	0	0				0	
Özel - Okullarımız / Kurumlarımız	0	0	0				0	
Bakanlık Merkez Teşkilatı		0	0			0	0	
Niğde MEM	0	0	0				0	
Niğde Valiliği	0	0	0				0	
Niğde Belediye Başkanlığı		0						
İl Kuvvet Komutanlıkları		0						
İl Emniyet Müdürlüğü		0						
İl Özel İdaresi		0						
Niğde Defterdarlığı							0	
Üniversiteler	0	0	0					
Başbakanlık Sosyal Esirgeme Kurumu İl Müdürlüğü	0	0	0					
Ulusal Ajans		0						
Medya	0	0	0				0	
Eğitim Sendikaları							0	
İl Sağlık Müdürlüğü	0							
İl Toplum Sağlığı Merkezi	0							
İl Kültür ve Turizm Müdürlüğü		0						
Sivil Toplum Kuruluşları (Vakıf - Dernek)		0	0					
Özel Sektör		0	0					

Not:√:Tamamı 0:Bir Kısmı

I.KADEME

Tablo 1: Personel Bilgileri

Okul Müdürü	1
Müdür Baş Yrd.	-
Müdür Yrd.	1
Öğretmen	11
Hizmetli	2
V.H.K.İ	1
Şoför	-
Bekçi	-
Geçici Personel	3

Tablo 2: Öğrenci Sayısı Bilgileri

<i>Sınıf</i>	<i>Kız</i>	<i>Erkek</i>	<i>Toplam</i>
<i>1/A</i>	<i>3</i>	<i>5</i>	<i>8</i>
<i>1/B</i>	<i>1</i>	<i>4</i>	<i>5</i>
<i>2/A</i>	<i>4</i>	<i>2</i>	<i>6</i>
<i>2/B</i>	<i>0</i>	<i>4</i>	<i>4</i>
<i>2/C</i>	<i>0</i>	<i>3</i>	<i>3</i>
<i>2/D</i>	<i>1</i>	<i>2</i>	<i>3</i>
<i>3/A</i>	<i>7</i>	<i>2</i>	<i>9</i>
<i>3/B</i>	<i>0</i>	<i>4</i>	<i>4</i>
<i>3/C</i>	<i>0</i>	<i>4</i>	<i>4</i>
<i>4/A</i>	<i>4</i>	<i>5</i>	<i>9</i>
<i>4/B</i>	<i>1</i>	<i>3</i>	<i>4</i>
<i>4/C</i>	<i>4</i>	<i>4</i>	<i>8</i>
<i>Toplam</i>	<i>42</i>	<i>25</i>	<i>67</i>

II.KADEME

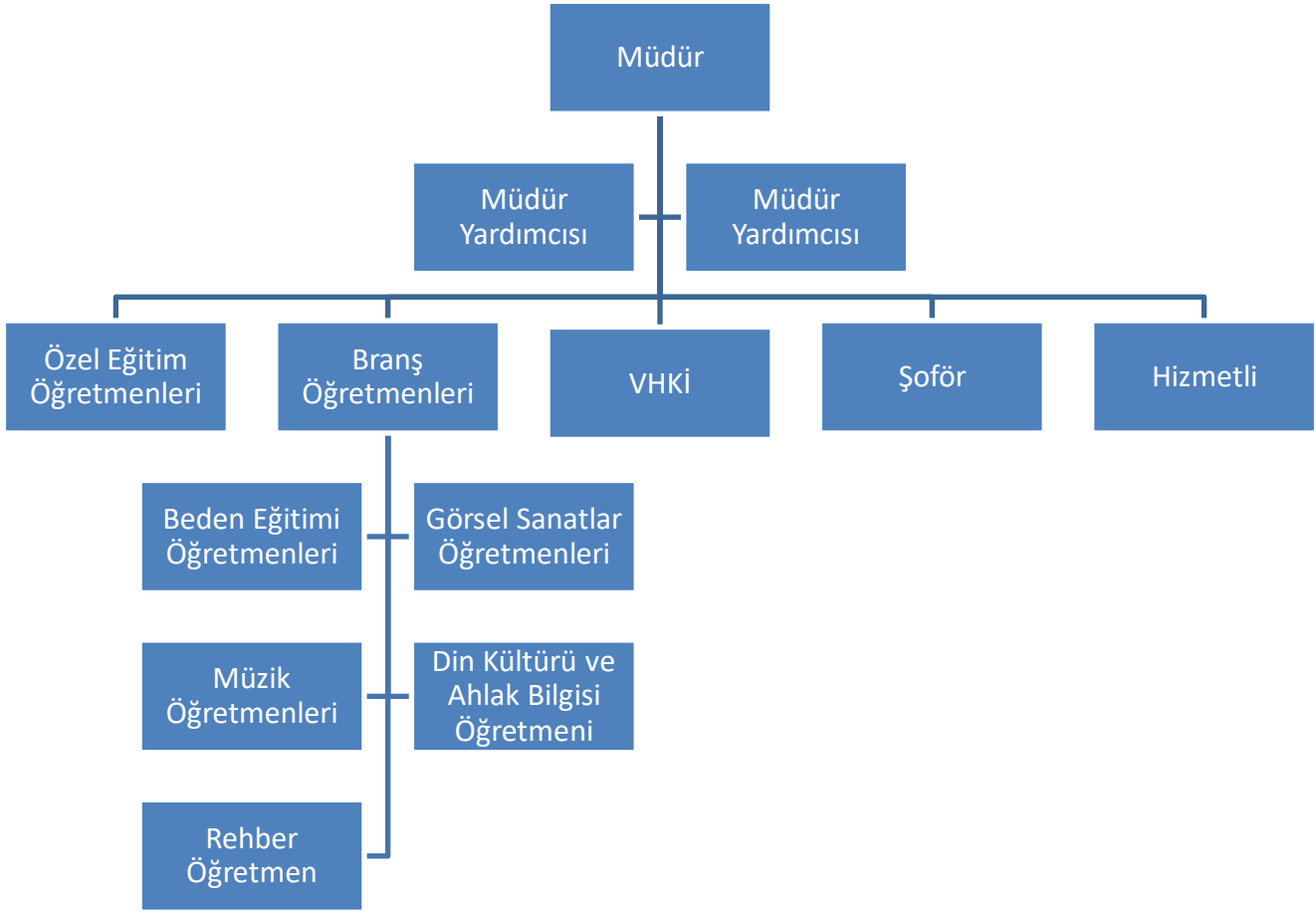
Tablo 1: Personel Bilgileri

<i>Okul Müdürü</i>	<i>-</i>
<i>Müdür Baş Yrd.</i>	<i>-</i>
<i>Müdür Yrd.</i>	<i>1</i>
<i>Öğretmen</i>	<i>22</i>
<i>Hizmetli</i>	<i>1</i>
<i>Memur</i>	<i>-</i>
<i>Teknisyen</i>	<i>-</i>
<i>Bekçi</i>	<i>-</i>
<i>Geçici Personel</i>	<i>-</i>

Tablo 2: Öğrenci Sayısı Bilgileri

Sınıf	Kız	Erkek	Toplam
5/A	5	7	12
5/B	1	0	1
5/C	3	5	8
6/A	2	7	9
6/B	1	3	4
6/C	1	1	2
7/A	4	2	6
7/B	2	3	5
7/C	2	2	4
7/D	0	3	3
8/A	4	3	7
8/B	4	4	8
8/C	2	3	5
Toplam	43	31	74

2.7.1 Teşkilat Yapısı



2.7.2. İnsan Kaynakları
OKULUN PERSONEL(Öğretmen) YAPISI

Tablo 3: Öğretmen Mevcut Durumu

Branşlar	Öğretmen Durumu		Eğitim Düzeyi			
	Asil	Diğer	Ön Lisans	Lisans	Yüksek Lisans	Doktora
Özel EĞİTİM	24			23	1	
Okul Öncesi	X			X		
Müzik	2			2		
Görsel Sanatlar	2			2		
Beden Eğitimi	2			2		
Din Kültürü	1			X	1	
El Sanatları	X			X		
Sosyal Bilgiler	X			X		
Tarım ve Bahçe Bitkileri	X			X		
Rehber	2			1	1	
Toplam	33			30	3	

Tablo5. Çalışanların Görev Dağılımı

Çalışanın Ünvanı	Görevleri
Okul/Kurum Müdürü	1- EĞİTİM - ÖĞRETİM İŞLERİ
	Yıllık ders planlarının imzalanması, uygulanmasının takibi
	Zümre toplantılarının yapılması ve takibi
	Öğretmenler kurulunun yapılması ve takibi
	Sınıf şube öğretmen kurullarının yapılması ve takibi
	Seminer çalışmalarının düzenlenmesi
	Yetiştirme, tamamlama kurslarının düzenlenmesi
	Hizmetiçi Eğitimi ihtiyaçlarının belirlenmesi, katılacakların tespiti
	TKY uygulanması
	Ders dağıtım çizelgelerinin öğretmenlere verilmesi
	Yıllık çalışma programının hazırlanması
	2- SOSYAL ÇALIŞMALAR
	Okul Aile Birliği çalışmaları
	Sosyal kulüp çalışmaları
	Belirli gün ve haftaların kutlanması
	Veli toplantılarının yapılması
	3- REHBERLİK ÇALIŞMALARI
	Öğrencilere yönelik rehberlik çalışmaları
	Öğretmenlere yönelik rehberlik çalışmaları
	4- DEMİRBAŞ İŞLERİ
	Demirbaşların temini, bakımı, kayıtların tutulması
	Demirbaşların, ders araçlarının geliştirilmesi

	5- PERSONEL ÖZLÜK İŞLERİ
	Sağlık beyanlarının takibi sevklerin imzalanması
	Personel terfilerinin yapılması, ilgililere duyurulması, takip edilmesi
	İzinlerin programlanması, verilmesi, takibi
	Personel izin, sicil defterinin tutulması
	6- NÖBET İŞLERİ
	Nöbet ile ilgili görevli personelin kontrolü
	7- OKUL İŞLETMECİLİĞİ
	Temizlik çalışma planının hazırlanması, uygulanmasının sağlanması
	8- KÜLTÜREL FAALİYETLER
Okul kütüphanesinin geliştirilmesi	
Sınıf kitaplarının teslimi, takibi, kontrolü	
Yarışmalar	
Duvar gazetesi etkinliklerinin takibi, kontrolü	
Müdür BaşYardımcısı	Yok
Müdür Yardımcısı	<p>1- Sınav başvuru ve tarih işlemlerinin yürütülmesini sağlamak</p> <p>2- Ders dağıtım çizelgelerini hazırlayarak - ilgili makamlara gönderilmesini sağlamak</p> <p>3- Yazı ve kayıt işlerinin düzenli yürütülmesini sağlayıp istatistik çizelgelerini günü gününe hazırlamak</p> <p>4- Şube Öğretmenler Kurulu çalışmalarını takip etmek</p> <p>5- Zümre Öğretmenler Kurulu çalışmalarını planlamak ve yürütmek</p> <p>6- Sınıf geçme defterlerinin, diploma defterlerinin ve diğer evrakların düzenli olarak tutulmasını ve dosyalanmasını sağlamak</p> <p>7- Öğrencilerin kayır, devam takip iş ve işlemlerini yapmak.</p> <p>8- E-Okul üzerinde öğrenci bilgilerinin kaydını ve kontrolünü sağlamak.</p>

	<p>9- Yazı ve Eser inceleme komisyonuna başkanlık etmek.</p> <p>10- Okul – Aile Birliği iş ve işlemlerini takip etmek.</p> <p>11- Karneleri Hazırlamak.</p> <p>12- Sınav Başvurusu ve tercih işlemlerinin yürütülmesini sağlamak</p> <p>13- Sosyal Kulüp Faaliyetlerini yürütmek, kurula başkanlık yapmak.</p> <p>14- Kütüphane ile ilgili düzen, iş ve işlemlerin kontrolünü sağlamak.</p> <p>15- Yarışmaların takibini, iş ve işlemleri, Bütün öğrencilerin izin, sevk ve rapor işlerini takip etmek.</p> <p>16- Haftada en az altı saate kadar ders okutmak</p> <p>17- Okulun "gerçekleştirme görevlisi" olarak iş ve işlemleri yürütmek</p> <p>18- Nöbetçi olduğunuz günlerde etüt ve derslere devam – devamsızlığı kontrol etmek</p> <p>19- Nöbetiniz esnasında günlük tedrisatın normal yürütülmesi için nöbetçi öğretmenleri gerektiğinde ikaz etmek, öğretmenlerin derse giriş çıkışlarını temin etmek</p> <p>20- Nöbetiniz esnasında ve diğer zamanlarda okulun bütün birimlerinin temiz olmasını sağlamak</p> <p>21- Egzersiz faaliyetlerinin kontrolünü yapmak</p> <p>22- Taşıma araçları ve bununla ilgili iş ve işlemlerin yapılması</p> <p>23- Taşımalı öğrencilerin yemekhane kontrolünü yapmak ve işlerin düzenli yürütülmesi için tüm önlemleri almak</p> <p>24- Sınav başvuru ve tercih işlemlerini yürütmek</p> <p>25- Toplam Kalite ve Yönetim Ekibine başkanlık etmek</p> <p>26- Okul Gelişim ve Yönetim Ekibine başkanlık etmek</p> <p>27- Nöbetiniz esnasında günlük temizlik kontrollerini yapmak, çizelgelerini imzalamak</p> <p>28- Okul Müdürünün vereceği diğer görevleri yapmak</p> <p>29- Yaptığı bütün işlerde müdüre karşı sorumludur.</p>
--	---

Atölye ve Bölüm Şefleri	
Öğretmenler	<p>1- Kendilerine verilen ve yetkili sayıldıkları dersleri okutmak.</p> <p>2- Okuttukları derslerle ilgili uygulama ve deneyleri yapmak.</p> <p>3- Serbest çalışma saatlerinde öğrencileri gözetlemek.</p> <p>4- Ders dışında okulun eğitim öğretim ve yönetim işlerine katılmak.</p> <p>5- Kanun yönetmelik ve emirlerle tespit edilen ödevleri yapmak.</p> <p>6- Öğrencilerin sorunlarıyla ilgilenmek.</p>
Yönetim İşleri ve Büro Memuru	<ul style="list-style-type: none"> • Müdür veya müdür yardımcıları tarafından kendisine verilen yazışmaları yürütmek, • Gelen-giden yazılarla ilgili dosyaları ve defterleri tutmak, • Yazışmaların asıllarını ya da örnekleri dosyalayarak saklamak ve gerekenlere cevap hazırlamak, • Okul memuru kendisine teslim edilen gizli yada şahıslarla ilgili yazıların gizlilik içinde saklanmasını sağlamak, • Okulda görevli personelin özlük dosyalarını tutmak, bunlarla ilgili değişikliği dosyalara işlemek, • Okulun personeliyle ilgili olan aylık, ücret, sosyal yardımlar, yolluk, sağlık ve benzeri özlük haklarının zamanında ödenmesini sağlamak, okuluna ait olan tüm arşiv işlerini düzenlemek, • Okulla ilgili mali işleri izlemek, gerekli iş ve işlemleri yapmak ve bunlarla ilgili olarak, • Yazı, belge, defter ve dosyaları düzenleyerek saklamak, • Büro işleri ile ilgili olarak okul yönetimince kendisine verilecek olan diğer görevleri yapmak okul memuru görevleri arasında yer alır
Yardımcı Hizmetler Personeli	<p>1 - Okulun temizliğinin ve düzeninin sağlanması</p> <p>2 - Okul Müdürü tarafından verilen görevlerin yapılması</p>

Tablo6.İdari Personelin Hizmet Süresine İlişkin Bilgiler

HizmetSüreleri	2024 Yılı İtibarıyla	
	Kişi Sayısı	%
1-4Yıl	3	100
5-6Yıl		
7-10Yıl		
10.....Üzeri		

Tablo7.Okul/Kurumda Oluşan Yönetici Sirkülasyonu Oranı

	Yıl İçerisinde Okul/Kurumdan Ayrılan Yönetici Sayısı			Yıl İçerisinde Okul/Kurumda Göreve Başlayan Yönetici Sayısı		
	2021	2022	2023	2021	2022	2023
TOPLAM	0	1	2	0	1	2

Tablo8.İdari Personelin Katıldığı Hizmet İçi Programları

Adı ve Soyadı	Görevi	Katıldığı Çalışmanın Adı	Katıldığı Yıl	Belge No
İsmail Onur TAŞKESEN	Müdür	- ADAYLIK EĞİTİMİ TEMEL EĞİTİM KURSU B ŞUBESİ	2014	
		- İş Sağlığı ve İş Güvenliği İlk Yardımcı Eğitimi Kursu	2016	
		- Çalışanların Temel İş Sağlığı ve Güvenliği Eğitimi Kursu	2017	
		- FATİH Projesi - BT nin ve İnternetin Bilinçli ve Güvenli Kullanımı Kursu	2018	
		- Öğretmenlik Uygulaması Danışmanlığı Eğitimi Kursu	2018	
		- Okul Tabanlı Afet Eğitimi Kursu	2019	
		- İlk Yardım Eğitimi Sertifika Yenileme Kursu	2023	
		- İlk Yardım Güncelleme Eğitimi Kursu	2019	
		- Okul Yöneticilerinin Kapsayıcı Eğitim Bağlamında Uzaktan Eğitim, Tasarım ve Yönetim Becerilerinin Geliştirilmesi Kursu	2020	
		- Çalışanların Temel İş Sağlığı ve Güvenliği Eğitimi Kursu (Az Tehlikeli İşyerleri)	2020	
		- Soruşturma Teknikleri Kursu	2022	

		- AB Projeleri Hazırlama Teknikleri Kursu - UYUM EĞİTİMİ SEMİNERİ - ÖZEL EĞİTİM HİZMETİ SEMİNERİ - Bağımlılıkla Mücadele Semineri 1 - MEB Birim Amirlerinin Öğretmen Bilgilendirme Semineri	2022 2014 2016 2023 2023	
Önder YÜCE	Müdür Yardımcısı	- Temel Eğitim Kursu - Hazırlayıcı Eğitim Kursu - KBS Taşınır Kayıt Yönetim Sistemi Kursu - KBS Taşınır Kayıt Yönetim Sistemi Kursu - Çalışanların Temel İş Sağlığı ve Güvenliği Eğitimi Kursu - Kapsayıcı Eğitim Yöneticilerin Eğitimi Kursu - Organizasyon Yönetimi ve Liderlik Kursu - Çalışanların Temel İş Sağlığı ve Güvenliği Eğitimi Kursu (Az Tehlikeli İşyerleri) - ÖZEL EĞİTİM HİZMETLERİ SEMİNERİ - PERFORMANS DEĞERLENDİRME SEMİNERİ - Etik Davranışları İlkeleri Eğitimi Semineri - Aday Öğretmen Yetiştirme Süreci Danışman Öğretmen Eğitimi Semineri - Aday Öğretmen Yetiştirme Süreci Danışman Öğretmen Eğitimi Semineri - MEB Birim Amirlerinin Öğretmen Bilgilendirme Semineri - Mesleki Çalışma - Protokol Kuralları Uzaktan Eğitim Semineri - Fatih Projesi Okullar Envanter Giriş Modülü Kullanımı Semineri - Uzman Öğretmenlik Eğitim Programı Semineri - Yönetici Geliştirme Programı Semineri 1 - Yönetici Geliştirme Programı Semineri 2 - Yönetici Geliştirme Programı Semineri 3 - Yönetici Geliştirme Programı Semineri 4	2011 2011 2016 2017 2017 2018 2019 2019 2022 2016 2016 2016 2019 2020 2023 2021 2022 2022 2022 2022 2022	

Fatih İNNİCE	Müdür Yardımcısı	- Aday Öğretmenler Temel Eğitim Kursu	2011
		- Aday Öğretmenler Hazırlayıcı Eğitim Kursu	2011
		- Fatih Projesi BTnin ve İnternetin Bilinçli ve Güvenli Kullanımı Kursu	2016
		- Fatih Projesi Etkileşimli Sınıf Yönetimi Kursu	2016
		- Çalışanların Temel İş Sağlığı ve Güvenliği Eğitimi Kursu	2026
		- İşitme Yetersizliği Olan Öğrencilerin Eğitiminde Özel Eğitim Uygulamaları Kursu	2017
		- FATİH Projesi - Eğitimde Teknoloji Kullanımı Kursu	2018
		- İlk Yardım Eğitimi Kursu	2024
		- Okul Tabanlı Afet Eğitimi Kursu	2019
		- Çalışanların Temel İş Sağlığı ve Güvenliği Eğitimi Kursu	2019
		- Özel Motorlu Taşıt Sürücüleri Kursu Sınav Sorumlusu Tamamlama Kursu	2020
		- Çalışanların Temel İş Sağlığı ve Güvenliği Eğitimi Kursu (Az Tehlikeli İşyerleri)	2022
		- Çevreye Uyum Eğitimi Semineri	2011
		- Temel Eğitim Öğretmenlerinin Mesleki Gelişim Eğitimi ve Çalışmaları 2. GRUP	2012
		- Özel Eğitim Hizmetleri Semineri	2016
		- Özel Ulaştırma Hizmetleri Mesleki Eğitim ve Geliştirme (SRC) Teorik ve Uygulama Sınav Sorumlusu Semineri	2021
		- Mesleki Çalışma - Türk İşaret Dili Uzaktan Eğitim Semineri -1	2021
		- Türk Mangalası Eğitimi Semineri	2022
		- Yönetimsel Beceriler Semineri	2022
		- Merhamet ve Yavaşlamak Semineri	2022
- Öğretmen Olmak Semineri	2022		
- Uzman Öğretmenlik Eğitim Programı Semineri	2022		
- Başlangıç Düzeyi Piyano Eğitimi Semineri	2022		
- Sorumluluk, Liderlik ve Değerler Eğitimi Semineri	2022		
- Türk Mitolojisinin			

		Eđitimdeki Yeri ve Önemi Semineri	2023	
		- Gençlerle İletişim Semineri		
		- Özel Yetenekli Öğrencilerin Ayırt Edici Özellikleri Semineri	2023	
		- MEB Birim Amirlerinin Öğretmen Bilgilendirme Semineri	2023	

Tablo9. Öğretmenlerin Hizmet Süreleri (Yıl İtibarıyla)

Hizmet Süreleri	Branşı	Kadın	Erkek	Toplam
1-3Yıl	Özel Eğitim	2	4	6
4-6Yıl	Özel Eğitim	5	5	10
	Müzik	2	0	2
	Görsel Sanatlar	1	0	1
	Beden Eğitimi	1	1	2
7-10Yıl	Özel Eğitim	7	1	8
	Rehberlik	1	1	2
	Görsel Sanatlar	0	1	1
11-15Yıl	Din Kültürü	1	0	1
16-20	Yok			
20ve üzeri	Yok			

Tablo10. Kurumda Gerçekleşen Öğretmen Sirkülasyonunun Oranı

	Yılıçerisinde Kurumdan Ayrılan Öğretmen Sayısı			Yılıçerisinde Kurumda Göreve Başlayan Öğretmen Sayısı		
	2021	2022	2023	2021	2022	2023
TOPLAM	1	3	1	1	0	1

Tablo11. Öğretmenlerin Katıldığı Hizmetİçi Eğitim Programları

Adı ve Soyadı	Branşı	Katıldığı Çalışmanın Sayısı	KatıldığıYıl
Aykut KOCABAŞ	Özel Eğitim	15	
Aysun ERTEN	Özel Eğitim	18	
Ayşe Uysal TÜRKCAN	Rehberlik	29	
Büşra Kayalar ATABEY	Özel Eğitim	19	
Cafer Berk ERDOĞAN	Özel Eğitim	14	
İsmail TÜRKCAN	Rehberlik	31	
Leyla UYAN	Özel Eğitim	31	
Neslihan DAĞ	Özel Eğitim	36	
Osman SUBAŞI	Özel Eğitim	14	
Sedef KARADAŞ	Özel Eğitim	14	
Şefika AKCA	Özel Eğitim	13	
Ali CERYAN	Özel Eğitim	27	
Ayten ÖZTÜRK	Özel Eğitim	27	
Burcu ATALIKOĞLU	Müzik	11	
Durmuş KORKMAZ	Özel Eğitim	20	
Evrin YILDIRIM	Özel Eğitim	19	
Fatma Sultan KOCABAŞ	Özel Eğitim	21	
Firdevs DENİZ	Özel Eğitim	36	
		28	

Fisun Akpay CERYAN	Özel Eğitim	25	
Hasan ARIZ	Görsel Sanatlar	39	
İpek DURSUNÜST	Görsel Sanatlar	23	
Kadriye DİLBER	Din Kültürü	19	
Memduh Uluhan GÜL	Özel Eğitim	34	
Nazan Bilginol DENİZLİ	Özel Eğitim	24	
Rıza ERGÜN	Özel Eğitim	20	
Sabri ÖZKAN	Özel Eğitim	28	
Selda ZORARSLAN	Özel Eğitim	25	
Selim ZORARSLAN	Özel Eğitim	22	
Serpil URUL	Beden Eğt.	33	
Sinem AY	Özel Eğitim	29	
Soner KEMİKLİ	Beden Eğt.	19	
Tunahan ATABEY	Özel Eğitim	51	
Yeliz KARA	Müzik		

Tablo12. Kurumdaki Mevcut Hizmetli/Memur Sayısı

	Görevi	Erkek	Kadın	Eğitim Durumu	Hizmet Yılı	Toplam
1	Memur	1		Lise	34	1
2	Hizmetli		1	Lisans	7	1
3	Hizmetli	1		Ortaokul	36	1
4	Sürekli İşçi	1		İlkokul	26	1

Tablo13. Okul/kurum Rehberlik Hizmetleri

Mevcut Kapasite				Mevcut Kapasite Kullanımı ve Performans					
Psikolojik Danışman Norm Sayısı	Görev Yapan Psikolojik Danışman Sayısı	İhtiyaç Duyulan Psikolojik Danışman Sayısı	Görüşme Odası Sayısı	Danışmanlık Hizmeti Alan			Rehberlik Hizmetleri İle İlgili Düzenlenen Eğitim/Paylaşım Toplantısı vb. Faaliyet Sayısı		
				Öğrenci Sayısı	Öğretmen Sayısı	Veli Sayısı	Öğretmenlere Yönelik	Öğrencilere Yönelik	Velilere Yönelik
2	2	2	1	141	33	5	3	6	2

2.7.3. TEKNOLOJİK ALT YAPI

Okul/Kurumun Teknolojik Altyapısı:

Araç-Gereçler	2020	2021	2022	2023
Bilgisayar	17	17	17	17
Yazıcı	5	5	5	5
Tarayıcı	1	1	1	1
Tepegöz	1	1	1	1
Projeksiyon	3	3	3	3
Televizyon	2	2	2	3
İnternet bağlantısı	1	1	1	1
Fen laboratuvarı	-	-	-	-

Bilgisayar Lab.	-	-	-	-
Fax	-	-	-	-
Video	-	-	-	-
DVD Player	1	1	1	1
Fotoğraf makinası	1	1	1	1
Kamera	-	-	-	-
Okul/kurumun İnternet sitesi	3	3	3	3
Personel/e-mail adresi oranı	44	37	35	33
Akıllı Tahta	-	25	25	25
Güvenlik Kamerası kayıt cihazı	2	2	2	2
Güvenlik Kamerası	41	41	41	41
Projeksiyon perdesi	2	2	2	2

OKULUN FİZİKİ DURUMU

Sıra No	Fiziki İmkânın Adı	Sayı
1	Derslik	24
2	Bilişim Laboratuvarı	-
3	Fen Bilimleri Laboratuvarı	-
4	Rehberlik Servisi	1
5	Müdür Odası	1
6	Müdür Başyardımcısı Odası	-
7	Müdür Yardımcısı Odası	2
8	Öğretmenler Odası	1
9	Spor Salonu	2
10	Konferans Salonu	-
11	Kütüphane	-
12	Memur Odası	1
13	Teknisyen Odası	-
14	Kantin	-
15	Arşiv	1
16	Yemekhane	1
17	Harita Odası	-
18		

2.7.4 Mali Kaynaklar

Kurumun mali kaynakları, bütçe büyüklüğü, döner sermaye, okul-aile birliği gelirleri, kantin vb. gelirler ve harcama kalemleri ortaya konulur. Bütçe işlemlerinin kim tarafından yürütüldüğü belirtilir. Enflasyon oranı da dikkate alınarak plan dönemi boyunca gerçekleşecek kaynak artışı tahmini olarak belirlenir.

Tablo17.KaynakTablosu

Kaynaklar	2024	2025	2026	2027	2028
Genel Bütçe	500000	550000	600000	640000	680000
Okul Aile Birliği	12000	15000	15000	20000	30000
Özel İdare					
Kira Gelirleri					
Döner Sermaye					
Dış Kaynak/Projeler					
Diğer					
TOPLAM					

Tablo18.HarcamaKalemler

HarcamaKalemi	Çeşitleri
Onarım	Okul/kurum binası ve tesisatlarıyla ilgili hertürlü küçük onarım; makine, bilgisayar,yazıcı vb.bakım giderleri
Sosyal-sportif faaliyetler	Etkinlikler ile ilgili giderler
Temizlik	Temizlik malzemeleri alımı
İletişim	Telefon,faks,internet,posta,mesajgiderleri
Kırtasiye	Her türlü kırtasiye ve sarf malzemesi giderleri

Tablo19.Gelir-GiderTablosu

YILLAR	2021		2022		2023	
	GELİR	GİDER	GELİR	GİDER	GELİR	GİDER
Temizlik	5000	500	8000	800	10000	1000
Küçük Onarım		500		500		1000
Bilgisayar Harcamaları						
Büro Makinaları Harcamaları		2000		4000		5000
Telefon						
Sosyal Faaliyetler		750		700		1000
Kirtasiye		750		2000		2000
GENEL						

2.7.5 İstatistiki Veriler

Paydaş anketlerine ilişkin ortaya çıkan temel sonuçlara altta yer verilmiştir:

Öğrenci Anketi Sonuçları:

Okulumuzun türü orta-ağır zihinsel engelli bireylerin eğitim gördüğü okul olması nedeniyle öğrencilerimize her hangi bir anket uygulanamamıştır.

Öğretmen Anketi Sonuçları:

Öğretmenlerimize uygulanan “Stratejik Plan Öğretmen Görüş ve Değerlendirmeleri Anket Formu” sonuçları şu şekildedir.

İlgili form 38 öğretmenimize uygulanmıştır.

- “Kurumdaki tüm duyurular çalışanlara zamanında iletilir” maddesi “Kesinlikle Katılıyorum” seçeneğinin % 97 ile en fazla işaretlendiği maddedir. “Kesinlikle Katılıyorum” seçeneğinin en az işaretlendiği madde ise % 13 ile “Okulumuzda sadece öğretmenlerin kullanımına tahsis edilmiş yerler yeterlidir.” maddesi olmuştur.
- “Okulumuzda alınan kararlar, çalışanların katılımıyla alınır.” maddesine %31 ile en fazla “Katılıyorum” seçeneği işaretlenmiştir.
- “Her türlü ödüllendirmede adil olma, tarafsızlık ve objektiflik esastır.” maddesine %34 ile en fazla “Katılıyorum” seçeneği işaretlenmiştir.
- “Kendimi okulun değerli bir üyesi olarak görürüm.” maddesine %36 ile en fazla “Katılıyorum” seçeneği işaretlenmiştir.

- “Çalıştığım okul bana kendimi geliştirme imkânı tanımaktadır.” maddesine %34 ile en fazla “Katılıyorum” seçeneği işaretlenmiştir.
- “Okul teknik araç ve gereç yönünden yeterli donanıma sahiptir.” maddesine %34 ile en fazla “Katılıyorum” seçeneği işaretlenmiştir.
- “Okulda çalışanlara yönelik sosyal ve kültürel faaliyetler düzenlenir.” maddesine %50 ile en fazla “Katılıyorum” seçeneği işaretlenmiştir.

- “Çalıştığım okul bana kendimi geliştirme imkanı tanımaktadır.” maddesine %39 ile en fazla “Katılıyorum” seçeneği işaretlenmiştir.
- “Okulda öğretmenler arasında ayırım yapılmamaktadır.” maddesine % 39 ile en fazla “Katılıyorum” seçeneği işaretlenmiştir.
- “Okulumuzda yerelde ve toplum üzerinde olumlu etki bırakacak çalışmalar yapılmaktadır.” maddesine %42 ile en fazla “Katılıyorum” seçeneği işaretlenmiştir.
- “Yöneticilerimiz yaratıcı ve yenilikçi düşüncelerin üretilmesini teşvik etmektedir.” maddesine % 55 ile en fazla “Katılıyorum” seçeneği işaretlenmiştir.
- “Yöneticiler okulun vizyonunu, stratejilerini iyileştirmeye açık alanlarını vs. çalışanlarla paylaşır.” maddesine %55 ile en fazla “Katılıyorum” seçeneği işaretlenmiştir.
- “Okulumuzda sadece öğretmenlerin kullanımına tahsis edilmiş yerler yeterlidir.” maddesine %47 ile en fazla “Katılıyorum” seçeneği işaretlenmiştir.
- “Alanıma ilişkin yenilik ve gelişmeleri takip eder ve kendimi güncellerim.” maddesine %63 ile en fazla “Katılıyorum” seçeneği işaretlenmiştir.

Veli Anketi Sonuçları:

İlgili form 24 velimize uygulanmıştır.

Velilerimize uygulanan “Stratejik Plan Veli Görüş ve Değerlendirmeleri Anket Formu” sonuçları şu şekildedir.

- “Öğretmenlerle ihtiyaç duyduğumda rahatlıkla görüşebilirim.” maddesine % 55 ile en fazla “Her zaman” seçeneği işaretlenmiştir.
- “Okul müdürü ile ihtiyaç duyduğumda rahatlıkla konuşabiliyorum.” maddesine % 55 ile en fazla “Her zaman” seçeneği işaretlenmiştir.
- “Okul rehberlik servisinden yeterince yararlanabiliyorum.” maddesine % 46 ile en fazla “Her zaman” seçeneği işaretlenmiştir.
- “Okula ilettiğimiz istek ve öneriler dikkate alınır.” maddesine % 43 ile en fazla “Her zaman” seçeneği işaretlenmiştir.
- “Okulda kendimi güvende hissediyorum.” maddesine % 38 ile en fazla “Her zaman” seçeneği işaretlenmiştir.
- “Okulda öğrencilerle ilgili alınan kararlarda bizlerin görüşleri alınır.” maddesine % 46 ile en fazla “Her zaman” seçeneği işaretlenmiştir.
- “Öğretmenler yeniliğe açık olarak derslerin işlenişinde çeşitli yöntemler kullanmaktadır.” maddesine % 42 ile en fazla “Her zaman” seçeneği işaretlenmiştir.
- “Derslerde konuya göre uygun araç gereçler kullanılmaktadır.” maddesine % 29 ile en fazla “Sıklıkla ” seçeneği işaretlenmiştir.
- “Teneffüslerde ihtiyaçlarımı giderebiliyorum.” maddesine % 46 ile en fazla “Her zaman” seçeneği işaretlenmiştir. 17
- “Okulun içi ve dışı temizdir.” maddesine % 42 ile en fazla “Sıklıkla” seçeneği işaretlenmiştir.
- “Okulun binası ve fiziki mekanları yeterlidir.” maddesine katılma derecesi olarak % 58 ile en fazla “Her zaman” seçeneği işaretlenmiştir.
- “Okul kantininde satılan malzemeler sağlıklı ve güvenlidir.” maddesine katılma derecesi olarak % 38 ile en fazla “Sıklıkla” seçeneği işaretlenmiştir.
- “Okulumuzda yeterli miktarda sanatsal ve kültürel faaliyetler düzenlenmektedir.” maddesine katılma derecesi olarak % 29 ile en fazla “Her zaman” seçeneği işaretlenmiştir.

ÖĞRENCİ ve DERSLİK DURUMU

YILLAR	DERSLİK	ÖĞRENCİ SAYISI
2018- 2019	21	139
2019- 2020	21	141
2020- 2021	22	133
2021- 2022	22	132
2022- 2023	22	150

SOSYAL ETKİNLİK DURUMU

YILLAR	Sosyal Kulüp	Etkinlik Sayısı	Katılan Öğrenci Sayısı	Yayın Sayısı
2019- 2020	1	5	117	1
2020- 2021	1	8	117	1
2021- 2022	1	10	123	-
2022- 2023	1	15	142	-

2.8. TESİSLEŞME DURUMU

Okulumuz bahçesinde öğrencilerimizin büyük ve küçük kas becerilerini en üst seviye kullanmalarını sağlayacak, fiziksel gelişimlerine katkı sağlayacak okulumuz halı sahası mevcuttur. Okulumuz içinde ise öğrencilerin ihtiyaçlarına cevap verecek iki adet spor salonumuz mevcuttur.

PEST ANALİZİ

Çevre analizinde; okulumuzu etkileyebilecek dışsal değişimler ve eğilimler değerlendirilmiştir. PEST Analizi faktörlerin incelenerek önemli ve hemen harekete geçilmesi gerekenleri tespit etmek ve bu faktörlerin, olumlu veya olumsuz kimleri etkilediğini ortaya çıkarmak için yapılan analizdir. Okulumuzda PEST Analizi, politik(siyasi), ekonomik, sosyal ve teknolojik faktörlerin incelenerek önemli ve hemen harekete geçirilmesi gerekenleri tespit etmek ve bu faktörlerin olumlu (fırsat) veya olumsuz (tehdit) etkilerini ortaya çıkarmak için yapılan bir analizdir. Politik, ekonomik, sosyal ve teknolojik değişimlerin sakıncalı(tehdit) taraflarından korunmak, avantajlı(fırsat) taraflarından yararlanmaya çalışmaktır. Okulumuz politik, ekonomik, sosyal ve teknolojik alanlardaki çevre değişkenlerini değerlendirmiş, bu değişkenlerin okulun gelişimine nasıl katkı sağlayacağını ya da okul gelişimini nasıl engelleyeceğini belirlemiştir. Bu değişkenlerden okulumuzun gelişimine katkı sağlayacak olanlar bir fırsat olarak değerlendirilmiştir. Bunun yanı sıra okul gelişimini engelleyebilecek olan değişkenler ise tehdit olarak alınmış ve planlama yapılırken bu tehditler göz önünde bulundurulmuştur. Sosyal faktörler çevrenin sosyokültürel değerleri ve tutumları ile ilgilidir.

Bu değer ve tutumlar okulumuzun çalışanları ve hizmet sunduğu kesimler açısından önemlidir. Çünkü bu konular örgütün stratejik hedeflerini, amaçlarını etkileyebilir, kurum açısından bir fırsat ya da tehdit oluşturabilir. Sosyal açıdan çevre analizi yapılırken kurumun bulunduğu çevredeki yaşantı biçimi, halkın kültürel düzeyi, toplumsal gelenekler vb. konular dikkate alınmalı, bu konuların kurum açısından bir fırsat mı yoksa tehdit unsuru mu olduğu tespit edilmelidir. Teknolojik alandaki hızlı gelişmeler, telefon, radyo, televizyon ve internet gibi günümüz haberleşme araçları çevrede olup bitenlerden zamanında haberdar olma olanakları yanında, yazılı haberleşmenin ifade güçlüklerini ortadan kaldırmış, hatta birtakım olayları görerek anında izleyebilme olasılığını gerçekleştirmiş bulunmaktadır.

Herhangi bir haber, mesaj veya önemli bir olay, dünyanın herhangi bir yerine vakit geçirmeksizin çok çabuk ulaşmakta; dünyanın herhangi bir yerinden başka bir yere bilgi ve deneyim transferi gerçekleştirilebilmektedir. Bu durum bilimsel, teknik ve düşünsel alanlarda meydana gelen gelişmelerin iyi veya kötü sonuçlarıyla bütün dünyaya yayılmasını sağlamaktadır.

Böylece, dünyada kişiler arası ilişkilerde olduğu kadar, grup ve uluslararası ilişkilerde de sosyokültürel yönden hızlı değişimler meydana gelmektedir. Bilimsel, teknik ve düşünsel değişimler, eğitim ve öğretim alanındaki sistem ve yöntemleri de temelinden değişime zorlamaktadır.

2.9. GZFT ANALİZİ

GÜÇLÜ YÖNLER	ZAYIF YÖNLER
<ul style="list-style-type: none">➤ Deneyimli ve bilgili personel yapısı➤ Tüm personelin ekip ruhuyla hareket edebilmesi➤ Okul bahçesinin geniş olması➤ Özel eğitim alanındaki yenilikleri yakından takip etmemiz ve uygulayabilmemiz➤ İnternet bağlantısının sürekli ve açık olması➤ Sınıf mevcudunun standartlara uygun olması➤ Okulumuzda rehber öğretmenin bulunması➤ Branş öğretmenlerinin olması➤ Sosyal etkinlikler alanında yoğun çalışmalar yapılması➤ Okul aile birliğinin varlığı➤ Öğrencilerin okula taşınmalı olarak gelmeleri➤ Öğrencilerin öğle yemeklerini okulda ve ücretsiz olarak yemeleri➤ Okulumuzdaki kuralların belirgin olması➤ Okulumuz bölümlerinin temiz ve hijyenik olması.➤ Velilerimizin okul idaresine ve öğretmenlerine karşı güvenlerinin yüksek olması.➤ Tüm sınıflarda bilgisayar ve internetin olması	<ul style="list-style-type: none">➤ Okulumuzun tanınmaması.➤ Okulumuzun hangi tür engel grubuna eğitim verdiğinin bilinmemesi➤ Fiziki mekan(derslik)yetersizliğinin olması.➤ Okulumuzun zihinsel engelli bireylerin eğitimine göre inşa edilmemesi yapılmaması.➤ Yeterli sayıda Özel Eğitim alanı mezunu kadrolu personelimizin olmayışı.➤ Ana Sınıfı ve Özel Eğitim İş Uygulama Merkezi programının olmayışı➤ Yönetmelik gereği, öğrencilerin performansına göre değil de, genel anlamda yaşlarına göre sınıfların oluşturulması.➤ Otizm tanısı almış öğrencilerle diğer öğrencilerin aynı sınıfta eğitim görmeleri,➤ Velilerimizin sosyoekonomik düzeylerinin düşük olması.➤ Velilerimizin çocuklarıyla yeterince ilgilenmeyişi.➤ Okul-Aile Birliği bütçemizin düşük olması.➤ Anne-baba eğitim düzeylerinin yetersiz oluşu➤ Destek eğitim programını yeterince yürütebilecek kurum ve personelin bulunmaması➤ Özel Eğitim İş Uygulama Merkezinden mezun olan öğrencilerin her hangibir işe yerleştirilmemeleri. Yani evlerine dönüş yapmaları.➤ 23 yaşından gün almış bireylerin kayıtlarının yapılamaması.

FIRSATLAR	TEHDİTLER
<ul style="list-style-type: none"> ✓ Engelli çocuklara sağlanan hakların giderek artması. ✓ Bütçemizin ayrı olması. ✓ Okulumuzda uygulanan program ve düzenlenen faaliyetlerle zihin engelli çocukların sosyalleşmelerine katkıda bulunma. ✓ Sağlık kuruluşlarının okulumuza oldukça yakın olması. ✓ Teknolojik gelişmeler. ✓ Bilgisayar kullanımının genele yayılması. ✓ İlde Üniversitenin bulunması. ✓ İlde Rehabilitasyon merkezlerinin varlığı. 	<ul style="list-style-type: none"> ○ Öğrencilerimizin orta ve ağır düzeyde zihinsel engelli olmaları nedeniyle sürekli bakım ve gözetim altında olmaları. ○ Niğde ilindeki tek okul olmamız nedeniyle ilçelerdeki öğrencilerimizin tamamının taşıma ile okulumuza gelememeleri. ○ Bazı öğrencilerin velileriyle iletişim kurulmasında problem yaşanması. ○ Bazı öğrencilerimizin ikinci bir engeli olması. ○ Özel eğitimin toplum tarafından yeterince bilinmeyişi ve yanlış anlayışların varoluşu. ○ Niğde şartlarında özel eğitim hizmetlerinin yetersiz oluşu ○ Tanılama, yönlendirme ve yerleştirmede eksiklikler. ○ Destek Eğitiminin düzenli olarak yapılmaması. ○ Okulun, öğrencilerin özelliklerine uygun olmayışı ve yetersizliği ○ İhtiyaç duyulan fiziki yapının programda olmayışı.

POLİTİK/ HUKUKİ FAKTÖRLER	EKONİMİK FAKTÖRLER
<ul style="list-style-type: none"> ➤ Milli Eğitim Bakanlığı ve İl ve İlçe Milli Eğitim Müdürlüğü 2015-2019 Stratejik Planlarının incelenmesi ➤ Yasal yükümlülüklerin belirlenmesi ➤ Personelin yasal hak ve sorumlulukları ➤ Oluşturulması gereken kurul ve komisyonlar. ➤ Okul çevresindeki politik durum ➤ Okulumuzun bulunduğu çevrenin, eğitime-öğretime erişebilirlik hakkında eğitimi aşan beklentileri 	<ul style="list-style-type: none"> ➤ Okulun bulunduğu çevrenin genel gelir durumu ➤ Okulun gelirini arttırıcı unsurlar ➤ Okulun giderlerini arttıran unsurlar ➤ Tasarruf sağlama imkânları ➤ Mal-ürün ve hizmet satın alma imkânları ➤ Kullanılabilir gelir ➤ Velilerin sosyoekonomik düzeyi ➤ Toplum kavramında, internet kullanımı sonucunda meydana gelen değişiklikler ➤ Çalışanlarda değişik becerilerin ve daha fazla esnekliğin aranmasına yol açan küreselleşme ve rekabetin gittikçe arttığı ekonomi

SOSYAL/KÜLTÜRELFAKTÖRLER	TEKNOLOJİK FAKTÖRLER
<ul style="list-style-type: none"> ➤ Veli beklentileri ➤ Ailelerin bilinçlenmeleri ➤ Aile yapısındaki değişimler(geniş aileden çekirdek aileye geçiş, erken yaşta evlenme vs.) ➤ Nüfus artışı ➤ Göç ➤ Nüfusun yaş gruplarına göre dağılımı ➤ Doğum ve ölüm oranları ➤ Hayat beklentilerindeki değişimler. ➤ Birçok geleneksel sosyal yapının etkisinin azalması 	<ul style="list-style-type: none"> ➤ Milli Eğitim Bakanlığı teknoloji kullanım durumu, ➤ e- devlet uygulamaları, e-akademi, e-okul,Mebbiseba,uzem internet olanakları ➤ Okulun sahip olmadığı teknolojik araçlar bunların kazanılma ihtimali ➤ Çalışanların teknoloji kullanım kapasiteleri, ➤ Çalışanların sahip olduğu teknolojik araçlar ➤ Teknoloji alanındaki gelişmeler ➤ Okulun yeni araçlara sahip olma imkânları ➤ Teknolojinin eğitimde kullanım, ➤ Teknolojinin ilerlemesinin, yayılmasının ve benimsenmesinin artması ➤ Bilginin hızlı üretimi, erişilebilirlik ve kullanılabilirliğinin gelişmesi ➤ Teknolojinin sağladığı yeni öğrenme ve etkileşim-paylaşım olanakları

3. GELECEĞE BAKIŞ

3.1.MİSYONUMUZ

Emin Emine Teoman Özel Eğitim Uygulama Okulu olarak

Türk Milli Eğitimin genel amaç ve temel ilkeleri doğrultusunda; Özel Eğitime muhtaç bireylerin ilgi, yetenek ve yeterlilikleri doğrultusunda, bulunduğu toplumda kendinden beklenen rolleri yapabilen yaşadığı çevre ve sosyal hayata uyum sağlayabilen, Temel yaşam becerilerinde kendi kendine yeterli bir duruma gelebilen, üreten bir birey olarak yetiştirmek

3.2.VİZYONUMUZ

- 1 – Özel Eğitim gerektiren tüm bireyler ilgi, istek yetenek ve yeterlilik doğrultusunda Özel Eğitim hizmetlerinden yararlandırmak.
- 2 – Toplumla etkileşim sosyal hayata uyumunu kolaylaştırıcı sosyal aktiviteler oluşturmak.
- 3 – Programın bireyin özelliklerine uygun olarak bireyselleştirerek uygulamak.

3.3.TEMEL DEĞERLERİMİZ

1. İnsan Hakları ve Demokrasinin Evrensel Değerleri
2. Çevreye ve Canlıların Yaşam Hakkına Duyarlılık
3. Analitik ve Bilimsel Bakış
4. Girişimcilik, Yaratıcılık, Yenilikçilik
5. Kültürel ve Sanatsal Duyarlılık ile Sportif Beceri
6. Meslek Etiği ve Mesleki Beceri
7. Erdemlilik
8. Saygınlık, Tarafsızlık, Güvenilirlik ve Adalet
9. Katılımcılık, Şeffaflık ve Hesap Verilebilirlik
10. Liyakat
11. Paylaşıcılık

4. AMAÇ, HEDEF VE STRATEJİLERİN BELİRLENMESİ

Amaç 1	A1. Yönetici, öğretmen ve diğer personelin bilgi, beceri ve mesleki yeterliliklerini geliştirmeleri için eğitim almaları sağlanacaktır.								
Hedef 1.1	H1.1. Okuldaki yönetici ve öğretmenlerin bilgi, beceri ve mesleki yeterliliklerinin artırılmasına yönelik çalışmalar yapılacaktır.								
Performans Göstergeleri	Hedefe Etkisi (%)	Başlangıç Değeri	2024	2025	2026	2027	2028	İzleme Sıklığı	Rapor Sıklığı
PG 1.1.1 Düzenlenen eğitim sayısı	50	0	2	3	4	5	7	6 Ay	Yıllık
PG 1.1.2 Eğitime katılan yönetici ve öğretmen sayısı	50	0	10	13	16	20	25	6 Ay	Yıllık
Koordinatör Birim	BEP Kurulu								
İş Birliği Yapılacak Birimler	İl Milli Eğitim Müdürlüğü								
Riskler	Zaman ve yer sıkıntısı								
Stratejiler	Hazırlanacak program dahilinde eğitimler düzenlenecek. Yönetici ve Öğretmenlerin yetlilik düzeyleri arttırılacak.								
Maliyet Tahmini	12000TL								
Tespitler	Hizmetiçi faaliyetlere katılım beklentinin üzerindedir.								
İhtiyaçlar	Rehberlik faaliyetleri arttırılacak. Eğitimin kalitesinin arttırılması.								

Amaç 2	A2. Yönetici, öğretmen ve diğer personelin bilgi, beceri ve mesleki yeterliliklerini geliştirmeleri için eğitim almaları sağlanacaktır.								
Hedef 2.1	H2.1. Ailelere yönelik bilgi, beceri ve tutumların geliştirilmesine yönelik çalışmalar yapılacaktır.								
Performans Göstergeleri	Hedef Etkisi (%)	Başlangıç Değeri	2024	2025	2026	2027	2028	İzleme Sıklığı	Rapor Sıklığı
PG 1.1.1 Düzenlenen eğitim sayısı	50	0	2	3	5	7	10	6 Ay	Yıllık
PG 1.1.2 Eğitime katılan kişi sayısı	50	0	10	20	25	27	30	6 Ay	Yıllık
Koordinatör Birim	Okul Rehberlik Servisi ve Sınıf Öğretmenleri								
İş Birliği Yapılacak Birimler	Okul Aile Birliği								
Riskler	Velilerin Özel Eğitim öğrencilerine yönelik çalışmaları reddetmesi								
Stratejiler	Velilere yönelik bilgilendirme çalışmaları. İl Milli Eğitim Müdürlüğünden uzman desteği alınacak.								
Maliyet Tahmini	8000 TL								
Tespitler	Önyargıların bulunması. Katılım isteği beklenenden daha yüksek.								
İhtiyaçlar	Uzman desteği								

Amaç 3	A3. Öğrencilerin eğitim ve öğretime etkin katılımlarıyla süreci tamamlamalarını sağlamak.								
Hedef 3.1	H3.1. Öğrencilerin okula erişim, devam ve okulu tamamlama oranları artırılacaktır.								
Performans Göstergeleri	Hedefe Etkisi (%)	Başlangıç Değeri	2024	2025	2026	2027	2028	İzleme Sıklığı	Rapor Sıklığı
PG 1.1.1 İl-ilçe özel eğitim hizmetleri kurulu tarafından yerleştirilme kararı verilen öğrencilerin kayıt yaptırma oranı (%)	50	70	80	85	90	92	95	6 Ay	Yıllık
PG 1.1.2 Özürsüz devamsızlık süresi 15 günü aşan öğrencilerin oranı	50	20	18	15	13	10	8	6 Ay	Yıllık
Koordinatör Birim	Okul Rehberlik Servisi								
İş Birliği Yapılacak Birimler	Sınıf Öğretmenleri - RAM								
Riskler	Veli iletişim ve adres bilgilerine ulaşılamaması								
Stratejiler	Hazırlanacak program dahilinde velilerimiz ziyaret edilecek. Veli paylaşım günleri düzenlenecek.								
Maliyet Tahmini	0TL								
Tespitler	15 gün ve üzeri devamsızlık beklenen seviyenin altındadır.								
İhtiyaçlar	Okul Aile işbirliğinin artırılması. Rehberlik faaliyetlerinin artırılması. Devamsızlık oranlarının azaltılması.								

Amaç 4	A4. Öğrencilerin tüm gelişim alanlarındaki özellikleri ve eğitim ihtiyaçları ile akademik yeterliklerini artırmak.								
Hedef 4.1	H2.1. Öğrencilerin akademik düzeylerinin artırılmasına yönelik çalışmalar yürütülecektir.								
Performans Göstergeleri	Hedefe Etkisi (%)	Başlangıç Değeri	2024	2025	2026	2027	2028	İzleme Sıklığı	Rapor Sıklığı
PG 1.1.1 Okuma yazma becerisi kazanan öğrenci oranı	50	0	1	2	2	3	4	6 Ay	Yıllık
PG 1.1.2 Temel matematik becerisi kazanan öğrenci oranı	50	0	1	2	2	3	4	6 Ay	Yıllık
PG 1.1.3									
PG 1.1.4									
Koordinatör Birim	Okul Rehberlik Servisi								
İş Birliği Yapılacak Birimler	Zümre Öğretmenler Kurulu, İl Millî Eğitim Müdürlüğü								
Riskler	Orta – Ağır engelli öğrenci olmaları dolayısıyla hedefe ulaşamama.								
Stratejiler	Eğitilebilir düzeyde olan öğrencilerle çalışmalar yapılması.								
Maliyet Tahmini	11500TL								
Tespitler	Beklentilerimizi karşılayacak öğrenci seviyesi.								
İhtiyaçlar	Rehberlik servisi katkısının artırılması								

Amaç 5	A5.Öğrencilerin gelişimlerini bir bütün olarak desteklenmesini, ilgi, yetenek, değer, tutum ve kişilik özelliklerini keşfetmesini sağlamak.								
Hedef 5.1	H5.1.Öğrencilerin bir bütün olarak gelişimlerini desteklemek amacıyla koruyucu ve önleyici çalışmalar yürütülecektir.								
Performans Göstergeleri	Hedefe Etkisi (%)	Başlangıç Değeri	2024	2025	2026	2027	2028	İzleme Sıklığı	Rapor Sıklığı
PG 1.1.1 Öğrenci görüşme/gözlem sayısı	25	1	2	4	5	6	8	6 Ay	Yıllık
PG 1.1.2 Veli görüşme sayısı	25	1	2	3	4	5	7	6 Ay	Yıllık
PG 1.1.3 Öğretmen görüşme sayısı	25	2	4	5	7	8	10	6 Ay	Yıllık
PG 1.1.4 Düzenlenen Etkinlik Sayısı	25	1	2	4	5	7	8	6 Ay	Yıllık
Koordinatör Birim	Okul Rehberlik Servisi, Okul İdaresi								
İş Birliği Yapılacak Birimler	Okul Aile Birliği								
Riskler	Uygun zaman Veli katılımı								
Stratejiler	Velilere yönelik bilgilendirme çalışmaları. Gözlem ve görüşme çalışmaları.								
Maliyet Tahmini	18000TL								
Tespitler	Veli ilgisi beklenen seviyenin üzerinde								
İhtiyaçlar	Tanıtım ve bilgilendirme çalışmalarının artırılması								

Amaç 6	A6 Öğrencilerin tüm gelişim alanlarındaki özellikleri ve eğitim ihtiyaçları ile akademik yeterliklerini artırmak.								
Hedef 6.1	H6.1. Öğrencilerin akademik düzeylerinin artırılmasına yönelik çalışmalar yürütülecektir.								
Performans Göstergeleri	Hedefe Etkisi (%)	Başlangıç Değeri	2024	2025	2026	2027	2028	İzleme Sıklığı	Rapor Sıklığı
PG 1.1.1 Okuma yazma becerisi kazana öğrenci sayısı	50	0	1	2	2	3	4	6 Ay	Yıllık
PG 1.1.2 Temel matematik becerisi kazanan öğrenci sayısı	50	0	1	1	2	2	3	6 Ay	Yıllık
PG 1.1.3									
PG 1.1.4									
Koordinatör Birim	Okul Rehberlik Servisi, Sınıf Öğretmeni								
İş Birliği Yapılacak Birimler	Zümre Öğretmenler Kurulu, İl Milli Eğitim Müdürlüğü								
Riskler	Orta – Ağır engelli öğrenci olmaları dolayısıyla hedefe ulaşamama								
Stratejiler	Eğitilebilir düzeyde olan öğrencilerle çalışmalar yapılması.								
Maliyet Tahmini	0TL								
Tespitler	Beklentilerimizi karşılayacak öğrenci seviyesi.								
İhtiyaçlar	Paydaşların katkılarının artırılması.								

Amaç 7	A7. Yönetici, öğretmen ve diğer personelin bilgi, beceri ve mesleki yeterliliklerini geliştirmeleri için eğitim almaları sağlanacaktır.								
Hedef 7.1	H7.1. Okuldaki yönetici ve öğretmenlerin bilgi, beceri ve mesleki yeterliliklerinin artırılmasına yönelik çalışmalar yapılacaktır.								
Performans Göstergeleri	Hedefe Etkisi (%)	Başlangıç Değeri	2024	2025	2026	2027	2028	İzleme Sıklığı	Rapor Sıklığı
PG 1.1.1 Düzenlenen eğitim sayısı	50	1	2	2	3	3	4	6 Ay	Yıllık
PG 1.1.2 Eğitime katılan yönetici öğretmen sayısı	50	10	12	12	15	20	25	6 Ay	Yıllık
PG 1.1.3									
PG 1.1.4									
Koordinatör Birim	Okul Rehberlik Servisi, Okul İdaresi								
İş Birliği Yapılacak Birimler	Okul Aile Birliği								
Riskler	Velilerin Özel Eğitim öğrencilerine yönelik çalışmaları reddetmesi								
Stratejiler	Velilere yönelik bilgilendirme çalışmaları. İl Milli Eğitim Müdürlüğünden uzman desteği alınacak.								
Maliyet Tahmini	5000TL								
Tespitler	Önyargıların bulunması. Katılım isteği beklenenden daha yüksek.								
İhtiyaçlar	Uzman Desteği.								

Amaç 8	A8. Yönetici, öğretmen ve diğer personelin bilgi, beceri ve mesleki yeterliliklerini geliştirmeleri için eğitim almaları sağlanacaktır.								
Hedef 8.1	H8.1. Ailelere yönelik bilgi, beceri ve tutumların geliştirilmesine yönelik çalışmalar yapılacaktır.								
Performans Göstergeleri	Hedefe Etkisi (%)	Başlangıç Değeri	2024	2025	2026	2027	2028	İzleme Sıklığı	Rapor Sıklığı
PG 1.1.1 Düzenlenen eğitim sayısı	50	1	2	4	5	6	8	6 Ay	Yıllık
PG 1.1.2 Eğitime katılan kişi sayısı	50	10	12	12	15	15	20	6 Ay	Yıllık
PG 1.1.3									
PG 1.1.4									
Koordinatör Birim	Okul Rehberlik Servisi, Okul İdaresi								
İş Birliği Yapılacak Birimler	Okul Aile Birliği								
Riskler	Özel Eğitim öğrencilerine karşı önyargılar.								
Stratejiler	Veli bilgilendirme çalışmaları. Yeterlilik düzeyini artırıcı eğitimlerin düzenlenmesi.								
Maliyet Tahmini	5000TL								
Tespitler	Veli ilgisi beklenenin üzerinde. Eğitime katılım isteği beklenenin üzerinde.								
İhtiyaçlar	Uzman desteği. Rehberlik servisi katkısının artırılması.								

Amaç 9	A9. Okul ve kurumların eğitim ve öğretime katılımını arttırmak amacıyla bölgesel (yerel), ulusal ve uluslararası proje, araştırma, yarışma ve etkinliklere katılımı artırılacaktır.								
Hedef 9.1	H9.1. Okulların bölgesel (yerel), ulusal ve uluslararası proje, yarışma ve etkinliklere katılımı artırılacaktır.								
Performans Göstergeleri	Hedef Etkisi (%)	Başlangıç Değeri	2024	2025	2026	2027	2028	İzleme Sıklığı	Rapor Sıklığı
PG 1.1.1 Hazırlanan ve başvuru yapılan proje sayısı	25	1	2	2	3	3	4	6 Ay	Yıllık
PG 1.1.2 Onay alan proje sayısı	25	1	2	2	3	3	4	6 Ay	Yıllık
PG 1.1.3 Proje eğitimine katılan personel sayısı	25	2	4	4	5	5	6	6 Ay	Yıllık
PG 1.1.4 Katılım sağlanan yarışma ve etkinlik sayısı	25	1	2	2	2	3	4	6 Ay	Yıllık
Koordinatör Birim	Okul Rehberlik Servisi, Okul İdaresi								
İş Birliği Yapılacak Birimler	İl Milli Eğitim Müdürlüğü								
Riskler	Yabancı dil problemi. Eğitimli personel eksikliği.								
Stratejiler	Etkinliklere yönelik eğitimlere katılım sağlanacak. Bilgilendirme çalışmaları yapılacak.								
Maliyet Tahmini	15000TL								
Tespitler	İstekli personel beklenenin üzerinde.								
İhtiyaçlar	Uzman desteği.								

Amaç 10	A10. Okulun eğitimin temel ilkeleri doğrultusunda niteliğini arttırmak amacıyla kurumsal kapasite geliştirilecektir.								
Hedef 10.1	H10.1. Eğitim ve öğretimin sağlıklı ve güvenli bir ortamda gerçekleştirilmesi için okul sağlığı ve güvenliği geliştirilecektir.								
Performans Göstergeleri	Hedefe Etkisi (%)	Başlangıç Değeri	2024	2025	2026	2027	2028	İzleme Sıklığı	Rapor Sıklığı
PG 1.1.1 Okulda yaşanan kaza sayısı	25	0	0	0	0	0	0	6 Ay	Yıllık
PG 1.1.2 Bağımlılıkla mücadele ile ilgili konularda eğitim alan öğrenci ve öğretmen sayısı	25	5	6	6	7	8	10	6 Ay	Yıllık
PG 1.1.3 Sağlıklı beslenme ve obezite ile ilgili konularda verilen eğitim alan öğrenci, öğretmen ve veli sayısı	25	3	4	4	5	6	8	6 Ay	Yıllık
PG 1.1.4 Sivil savunma eğitimlerine katılan öğrenci ve öğretmen sayısı	25	3	4	4	5	7	8	6 Ay	Yıllık
Koordinatör Birim	Okul Rehberlik Servisi, Okul İdaresi								
İş Birliği Yapılacak Birimler	İl Milli Eğitim Müdürlüğü								
Riskler	Uygun zaman problemi.								
Stratejiler	Gerekli eğitimler planlanacak. Personel katılımın sağlanması. İl Milli Eğitim Müdürlüğü'nün katkısının artırılması.								
Maliyet Tahmini	5000TL								
Tespitler	İstekli personel seviyesi beklenenin üzerinde.								
İhtiyaçlar	Verilen eğitimin etkili ve kalıcı olması.								

MALİYETLENDİRME

	2024	2025	2026	2027	2028	ToplamMaliyet
Amaç1	700	800	1000	1500	2000	6000TL
Hedef1.1	700	800	1000	1500	2000	6000TL
Amaç 2	500	700	900	900	1000	4000TL
Hedef 2.1	500	700	900	900	1000	4000TL
Amaç 3	0	0	0	0	0	0TL
Hedef 3.1	0	0	0	0	0	0TL
Amaç 4	700	900	1250	1400	1500	5750
Hedef 4.1	700	900	1250	1400	1500	5750
Amaç 5	700	1000	2000	2500	2800	9000TL
Hedef 5.1	700	1000	2000	2500	2800	9000TL
Amaç 6	0	0	0	0	0	0TL
Hedef 6.1	0	0	0	0	0	0TL
Amaç 7	300	400	500	600	700	2500TL
Hedef 7.1	300	400	500	600	700	2500TL
Amaç 8	300	400	500	600	700	2500TL
Hedef 8.1	300	400	500	600	700	2500TL
Amaç 9	500	900	1500	2000	2600	7500TL
Hedef 9.1	500	900	1500	2000	2600	7500TL
Amaç 10	300	400	500	600	700	2500TL
Hedef 10.1	300	400	500	600	700	2500TL
Genel Yönetim Giderleri	512000	565000	615000	660000	710000	3.062.000TL
TOPLAM						

GELİR/GİDER	2024-2028
Stratejik Amaçlar Toplam Maliyeti	79.500TL
Genel Yönetim Giderleri	3.062.000TL
Toplam Kaynak	3.141.500TL

İZLEME, DEĞERLENDİRME VE RAPORLAMA

a) İzleme ve Değerlendirme

İzleme, stratejik planın uygulanmasının sistematik olarak takip edilmesi ve raporlanması anlamını taşımaktadır. Değerlendirme ise, uygulama sonuçlarının amaç ve hedeflere kıyasla ölçülmesi ve söz konusu amaç ve hedeflerin tutarlılık ve uygunluğunun analizidir. Okulumuz Stratejik Planının onaylanarak yürürlüğe girmesiyle birlikte, uygulamasının izleme ve değerlendirmesi de başlayacaktır. Planda yer alan stratejik amaç ve onların altında bulunan stratejik hedeflere ulaşılabilmesi için yürütülecek çalışmaların izlenmesi ve değerlendirilmesini zamanında ve etkin bir şekilde yapabilmek amacıyla Okulumuzda Stratejik Plan İzleme ve Değerlendirme Ekibi kurulacaktır. İzleme ve değerlendirme, planda belirtilen performans göstergeleri dikkate alınarak yapılacaktır. Stratejik amaçların ve hedeflerin gerçekleştirilmesinden sorumlu kişiler 6 aylık veya yıllık dönemler itibariyle yürüttükleri faaliyet ve projelerle ilgili raporları bir nüsha olarak hazırlayıp İzleme ve Değerlendirme Ekibine verecektir.

İzleme ve Değerlendirme Ekibi, iyileştirme ekiplerden gelen yıllık performans değerlendirmelerini inceleyerek, performans göstergelerinin ölçümü ve değerlendirilmesini, ait olduğu yıl içinde yapılan faaliyetlerin o yılki bütçeyle uyumu ve elde edilen sonuçların Stratejik Planda önceden belirlenen amaç ve hedeflere ne derece örtüştüğünü rapor halinde okul müdürünün bilgisine sunacaktır. İl Milli Eğitim Müdürlüğünden gelen kararlar doğrultusunda ilgili birim ve kişilere geri bildirim yapılacaktır.

Böylece, Plan'ın uygulanma sürecinde bir akşama olup olmadığı saptanacak, varsa bunların düzeltilmesine yönelik tedbirlerin alınması ile performans hedeflerine ulaşma konusunda doğru bir yaklaşım izlenmiş olacaktır.

b) Raporlama

Yapılan çalışmaların sonucuna göre Stratejik Plan gözden geçirilecektir. Plan dönemi içerisinde ve her yıl sonunda yürütülmekte olan faaliyetlerin önceden belirlenen performans göstergelerine göre gerçekleşme yada gerçekleşmeme durumuna göre rapor hazırlanacaktır.

NO	ÖĞRETMENLERİÇİN KONUBAŞLIKLARI	Kesinlikle	Katılıyor	Kararsızım	Kesinlikle	Katılmıyorum
		Katılıyor	Katılmıyor	Katılmıyor	Katılmıyor	Katılmıyor
01-	Okulumisyonuvezilyonunutamolarakanlıyorum.	0	0	0	0	0
02-	Okuldaeğitimveyönetimkalitesisürekliolarakgelişiyor.	0	0	0	0	0
03-	Okultemizvehijyeniktir.	0	0	0	0	0
04-	Okul,öğrencilerinvepersonelingüvenliğinis Sağlamakiçinuygungüvenlik önlemleridir.	0	0	0	0	0
05-	Okul,yenikabuledilenöğrencilereuygundesteğisağlar.	0	0	0	0	0
06-	Okulumuzmeslekiyeterliliğimigeliştirmekçiñeğitimfırsatlarısunuyor.	0	0	0	0	0
07-	Okulyönetimimizöğretmenlerietkinbirşekildeyönlendirir.	0	0	0	0	0
08-	Okulumuz,öğrencilerinöğrenmeilgisiniuyandıracakbiröğrenmeortamı oluşturmuştur.	0	0	0	0	0
09-	Etkilibiröğretmenolmakçiñihtiyaçduyduğumkaynaklaraerişimimvar.	0	0	0	0	0
10-	Banasunulankaynaklarıkullanmakçiñingerekliēitimesahibim.	0	0	0	0	0
11-	Okulumuzun,farkliihtiyaçlarıolanöğrencileridesteklemekçiñinetkinbir politikası vardır.	0	0	0	0	0
12-	Okulumuzmüfredatuygulasımetkinbirşekildeizler.	0	0	0	0	0
13-	Okulumuz,velilereuygunetkinliklerdüzenlemektedir.	0	0	0	0	0
14-	Diğeroğretmenlerleişbirliğiyaparım.	0	0	0	0	0
15-	Okulpersoneliarasındadostanebirilişkisürdürülür.	0	0	0	0	0
16-	Takımrhumuzvemoralimizyüksek.	0	0	0	0	0
17-	Okulumuzaaidiyethissediyorum.	0	0	0	0	0

NO	VELİLER İÇİN KONUBAŞLIKLARI	Kesinlikle	Katılıyorum	Kararsızım	Kesinlikle	Katılmıyorum
		Katılıyorum	Katılmıyorum	Katılmıyorum	Katılmıyorum	Katılmıyorum
01-	Okulun misyonu ve vizyonunu tamolaran liyorum.	0	0	0	0	0
02-	Okulda eğitim ve yönetim kalitesi sürekli olarak gelişiyor.	0	0	0	0	0
03-	Okul temiz ve hijyeniktir.	0	0	0	0	0
04-	Okul, öğrencilerin ve personelin güvenliğini sağlamak için uygun güvenlik önlemleri alır.	0	0	0	0	0
05-	Okul, yeni kabul edilen öğrencilere uygun desteği sağlar.	0	0	0	0	0
06-	Okul, çocuğumun okumaya olan ilgisini geliştirmesine yardımcı olabilir.	0	0	0	0	0
07-	Okul çocuğumun öğrenme ilgisini güçlendiriyor.	0	0	0	0	0
08-	Okul çocuğumun ahlak gelişimini teşvik edebilir.	0	0	0	0	0
09-	Okulda kullanılan değerlendirme yöntemleri çocuğumun gelişimini tüm yönleriyle anlamama yardımcı oluyor.	0	0	0	0	0
10-	Okul, çocuğumun öğrenme performansını ve gelişimi hakkında beni iyi bilgilendiriyor.	0	0	0	0	0
11-	Okul çocuğumun duygusal rahatsızlık ve öğrenme güçlükleri ile karşılaştığında yeterli desteği ve rehberlik sağlar.	0	0	0	0	0
12-	Öğretmenlerin benimle iletişim kurma yöntemlerinden memnunum.	0	0	0	0	0
13-	Herhangi bir problem durumunda müdür endişelerime cevap veriyor.	0	0	0	0	0
14-	Okulda, velilerin ihtiyaçlarına uygun eğitim faaliyetleri düzenlenir.	0	0	0	0	0
15-	Okul, çocukların gelişimini desteklemek için velilerle iyi bir ilişki kurar.	0	0	0	0	0
16-	Okul, aktif veli katılımını teşvik eder.	0	0	0	0	0
17-	Okulun veli etkinliklerine aktif olarak katılırım.	0	0	0	0	0
18-	Bir veli olarak okula aidiyet hissediyorum.	0	0	0	0	0
19-	Çocuğumun ödevlerini tamamlamasını sağlarım.	0	0	0	0	0
20-	Çocuğumu okumaya teşvik ederim.	0	0	0	0	0
21-	Çocuğumun her gün okula gitmesini sağlarım.	0	0	0	0	0
22-	Çocuğumun eğitiminde aktif bir ortağım.					

